

KINDEROPVANG
ZEEUWS-VLAANDEREN

pedagogisch beleidsplan



pedagogisch

Emotionele veiligheid:

- Vaste gezichten
- Welbevinden staat voorop
- Ieder kind een positief zelfbeeld
- Zelfstandigheid
- Respect

Sociale Competenties:

- Omgaan met anderen
- Conflicten leren oplossen
- Uitdagende leeromgeving
- Kansen voor elk kind
- Goede burgers



persoonlijke competenties

- Spelend leren
- Oefenen en ontdekken
- Stimuleren van creativiteit
- Grenzen ontdekken
- Talent ontwikkeling



ch beleid

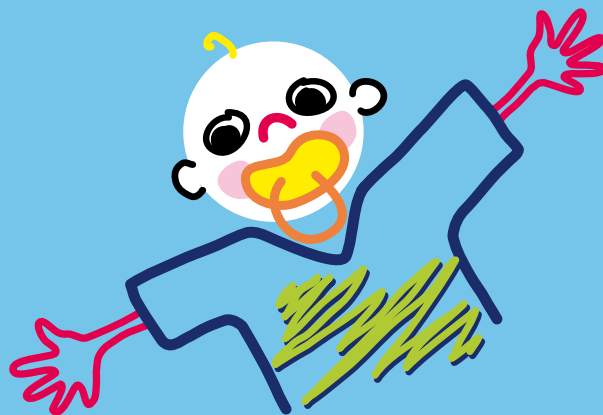


waarden en normen:

- Socialisatie
- Voorbeeldfunctie
- Zorgvuldig
- Hechting

VVE

- Aanbod aan alle peuters
- Doorgaande ontwikkelingslijn
- Monitoren
- Samenwerking
- Samen met ouders
- Warme overdracht



www.kinderopvangzvl.nl

Onze Visie op het kind

Elk kind is een uniek wezen, dat vanaf de geboorte een innerlijke motivatie heeft om zich te ontwikkelen. Deze ontwikkeling gebeurt binnen het eigen vermogen, tempo en op geheel eigen wijze. Door de verschillende relaties van het kind met leeftijdsgenoten, volwassenen en de wereld om zich heen ontwikkelt het kind een eigen unieke persoonlijkheid en zien we het kind in zijn mogelijkheden, zijn kracht en in zijn uniek-zijn. Op deze wijze komt de diversiteit in persoonlijkheden en onderlinge verschillen tussen mensen tot stand en maakt het de mens tot wie hij of zij is.



In dit werkplan is ruimte voor de eigenheid van de groep in samenstelling, groepsruimte en persoonlijke accenten

Voor u ligt het pedagogisch beleidsplan van Kinderopvang Zeeuws-Vlaanderen, hierin ziet u onze visie vertaald naar de praktijk. Het pedagogisch beleidsplan is gebaseerd op de vier opvoedingsdoelen van professor J.M.A. Riksen –Walraven. Deze opvoedingsdoelen worden elk in een hoofdstuk uitgewerkt.

In het pedagogisch beleidsplan staan onze uitgangspunten en kernwaarden beschreven. Iedere groep en het gastouderbureau maakt naar aanleiding van dit algemene plan een eigen pedagogisch werkplan. In dit werkplan is ruimte voor de eigenheid van de groep in samenstelling, groepsruimte en persoonlijke accenten. Het pedagogisch werkplan van de groep vormt met het pedagogisch beleidsplan een dynamisch geheel. Wij verwachten dat alle pedagogisch medewerkers, gastouders en stagiaires werken volgens dit pedagogisch beleid.



1. Het bieden van emotionele veiligheid aan kinderen

Rol van de pedagogisch medewerker

KOZV stelt zich ten doel ervoor te zorgen dat kinderen zich geborgen voelen. Daarom werken wij met vaste pedagogisch medewerkers op de groepen. Ieder kind heeft te maken met maximaal 3 vaste gezichten. Voor de baby's tot 1 jaar werken we met 2 vaste gezichten / pedagogisch medewerkers op de groep). Dagelijks is één van de drie werkzaam op de groep (uitzondering mogelijk in vakanties en bij ziekte). Wanneer er baby's in de groep zijn, werken wij voor de baby's met twee vaste pedagogisch medewerkers (twee vaste gezichten) op de groep.

Emotionele veiligheid is een elementaire basis voor elk kind. Binnen de opvang betekent dit dat een kind zich ontspannen en op zijn gemak voelt. Daar horen gedragingen bij; lachen, huilen, lekker gek doen en grenzen verkennen. Kortom een kind moet zich kunnen laten zien zoals hij is. Door het bieden van veiligheid dragen wij voor een belangrijk deel bij aan het welbevinden van het kind. Welbevinden en betrokkenheid zijn belangrijke ervaringen op het gebied van emotionele veiligheid. Het zich welbevinden is niet alleen belangrijk in het hier en nu, maar heeft ook een grote impact op de ontwikkeling van een persoon. Het draagt bij aan een positief zelfbeeld, zelfvertrouwen en weerbaarheid. Welbevinden versterkt ook de exploratiedrang, de beste garantie voor levenslang leren.



De pedagogisch medewerkers hebben oog en oor voor de behoeften van de kinderen en reageren hier warm en ondersteunend op. Zij gaan respectvol en liefdevol om met kinderen en scheppen de voorwaarden waarbinnen elk kind zichzelf kan zijn, zich kan ontspannen en zich prettig voelt. Zij respecteren ieder kind en bieden ruimte voor experiment en creativiteit, ook in het oplossen van problemen. Dit leidt tot de groei van een vertrouwensband tussen kind en pedagogisch medewerker. Het volgen van een vaste dagindeling biedt houvast, ook dit geeft een gevoel van veiligheid. Bij het indelen van de groepen wordt voortdurend rekening gehouden met het toegestane aantal kinderen per groepsruimte en het



noodzakelijk aantal pedagogisch medewerkers per groep. KOZV voldoet te allen tijde aan de wettelijke normen die hiervoor gesteld zijn.

Kinderen moeten het naar hun zin hebben binnen het kindercentrum. Het bieden van emotionele veiligheid gaat daarom voor alles. Kinderen hebben pedagogisch medewerkers nodig die er altijd zijn als een veilig, vertrouwd baken, voor een knuffel of een aai over de bol. Door het ervaren van een gevoel van veiligheid kunnen kinderen hun aandacht en energie richten op onderzoek, spel en plezier maken, waardoor zij hun vaardigheden kunnen oefenen en vergroten. Van belang hierbij is dat er een aantal regels zijn die voor ieder kind hetzelfde zijn: kinderen mogen elkaar geen pijn doen of met speelgoed of materiaal gooien. De regels die er zijn, gelden voor alle kinderen. Door regels uit te leggen en te herhalen, wordt getracht kinderen de regels bij te brengen. We kiezen hierbij steeds weer voor een positieve benadering. Wij prijzen wat goed gaat en respecteren hun gevoelens van teleurstelling en boosheid.

Jonge kinderen zijn van nature betrokken bij hun omgeving. Ze stappen onbekommerd op dingen af. Wij koesteren deze open houding van kinderen. We beschermen hen tegen ongelukken, leren hen gevaren kennen en zorgen er voor dat zij leren omgaan hiermee zodat zij onbekommerd een relatie met hun omgeving en de natuur ervaren.

Binnen- en buitenruimte

Onzeruimten zijn zodanig ingericht dat kinderen de mogelijkheid wordt geboden om veilig en ongestoord op te kunnen gaan in het eigen spel. Het speelgoed in de kasten is voor de kinderen op dusdanige wijze uitgestald dat zij dit makkelijk kunnen pakken. De jongere kinderen slapen altijd in een afzonderlijke slaapkamer, afgescheiden van de groepsruimte. Hierdoor kunnen de kleintjes rustig en ontspannen slapen. Daarnaast slapen de kinderen altijd in hetzelfde bedje met eigen beddengoed. Onze groeps- en slaapruidtes worden dagelijks gelucht en als het weer het toelaat zijn de deuren en ramen geopend.

Buitenspelen vinden wij belangrijk. Buitenspelen is goed voor de ontwikkeling van kinderen. Wetenschappelijk is aangetoond dat buitenspel kinderen naast veel speelplezier ook leert om te communiceren, onderlinge problemen op te lossen en diepere contacten te leggen; dus slimmer en socialer worden. Daarnaast is buitenspel een onmisbare basis voor beweging, betere groei en gezondheid. We zetten ons actief in op buitenspel en het aanbieden van aantrekkelijke en avontuurlijke buitenruimtes. Daarom streven we er naar om vanaf de peuterleeftijd elke dag naar buiten te gaan met de kinderen. De buitenruimte is aantrekkelijk om aan hun behoefte aan bewegen, spelen, ontdekken, uitdaging en ontspanning te voldoen. Waar mogelijk kiezen we voor groene en natuurlijke buitenruimtes. De buitenruimte is zo ingericht dat de pedagogisch medewerkers in het zicht van de kinderen



Er is een gevarieerd
aanbod in activiteiten,
met afwisseling
in uitdaging en rust

blijven, voor toezicht en een veilig gevoel van de kinderen. KOZV houdt als professionele kinderopvang rekening met de meest actuele veiligheids- en Arbo-eisen.

Groep

KOZV is zich bewust van het belang van een goede relatie tussen pedagogisch medewerkers en kind en pedagogisch medewerker en ouders. Door een goede relatie wordt veiligheid en vertrouwen gecreëerd. De pedagogisch medewerker bekijkt elk kind als individu, ieder met zijn eigenheden, eigenaardigheden en leeftijd. Pedagogisch medewerkers hebben kennis van de ontwikkeling en belevingswereld van het kind.

Activiteiten

De dagindeling binnen onze verschillende opvangvormen is afhankelijk van de leeftijd van het kind. De jongste kinderen kennen hun eigen dagritme. De tijden om te eten, te slapen en te spelen worden op het individuele kind afgestemd. Kinderen die eenmaal gewend zijn aan een vast ritme wat betreft het eten, slapen en spelen doen dit groepsgebonden. Kinderen in de basisschoolleeftijd komen, in de school-

weken, voor- of na schooltijd naar ons toe en hebben soms de behoefte om te kunnen ontspannen na een drukke schooldag en juist even 'niets te moeten'. Er is een gevarieerd aanbod in activiteiten, met afwisseling in uitdaging en rust.



2. Persoonlijke competentie

Om het kind tot zijn unieke recht te laten komen, is het van belang om ruimte te geven aan de persoonlijke kenmerken van het kind, zoals veerkracht, zelfstandigheid, zelfvertrouwen, flexibiliteit en creativiteit. Deze persoonskenmerken stellen een kind in staat om op een verstandige manier problemen aan te pakken en zich goed aan te passen aan veranderingen. Jonge kinderen leren deze kenmerken door te ontdekken en te spelen. Door veel uit te proberen, veel mee te maken en veel te oefenen, ontdekt een kind zijn eigen mogelijkheden. Ieder kind wil graag ontdekken en spelen; dat hoort gewoon bij opgroeien. Kinderen krijgen bij ons de kans om zich te ontwikkelen door het spelen en daarbij te leren over de effecten van hun handelen. Tegelijkertijd oefenen zij sociale, communicatieve, motorische en cognitieve vaardigheden. Hoe meer kans een kind krijgt om te spelen, hoe meer hij deze 'persoonlijke competenties' kan leren en hoe beter hij zich later als volwassene zelfstandig, creatief en onafhankelijk kan gedragen.

ontwikkeling en de grenzen die zij hierbij tegenkomen.

De pedagogisch medewerker is de spil in het vergaren van informatie met betrekking tot de ontwikkeling van elk kind. In de leeftijd van 0-4 jaar gebruiken wij hiervoor het kind volgsysteem KIJK! 0-7. Hiermee brengen we de

Rol van de pedagogisch medewerker

Pedagogisch medewerkers stimuleren een kinderen door mogelijkheid te geven hun grenzen te ontdekken en te verleggen. Door deel te nemen aan dagelijkse activiteiten leren kinderen van pedagogisch medewerkers en van elkaar. We maken de kinderen bewust van hun 'kunnen' door hen te complimenteren in de verschillende spelsituaties en/of verzorgingssituaties. De pedagogisch medewerker communiceert open, duidelijk en positief met kinderen, zij heeft hierin een voorbeeldfunctie. In de uitwisseling die het kind met de pedagogisch medewerker heeft, is plaats voor de eigenheid van het kind. De pedagogisch medewerker heeft een begeleidende rol en ondersteunt de kinderen bij het vinden van hun weg tussen een optimale



motorische, cognitieve, taal, creatieve en sociaal-emotionele vaardigheden in kaart. De rol van pedagogisch medewerker is begeleidend, voorwaardenscheppend en verrijkend. Door goed te observeren weet de pedagogisch medewerker wat een kind nodig heeft om de volgende stap in de ontwikkeling te kunnen maken.



Aan ieder kind wordt een mentor toegewezen. De mentor van de kinderen onderhoudt contacten met de ouders en eventueel externe begeleiders en draagt het kind op de leeftijd van 4 jaar over aan de bso en de basisschool. De mentor van de kinderen op de bso volgt de kinderen met KIJK voor de bso, waarbij we voornamelijk focussen op het welbevinden van het kind. Ook de bso mentor onderhoudt contacten met de ouders, eventueel extern begeleiders van het kind en met de leerkrachten van de basisschool. De pedagogisch medewerker biedt de kinderen een rijke taalomgeving waarin ze zich op alle leeftijden kunnen ontwikkelen op het gebied van taal, denken en (ontluikende) gecijferdheid. Ook laten we de kinderen kennis maken met een gezonde leefstijl op het gebied van voeding en hygiëne. Samen een broodmaaltijd en fruit eten, in allerlei soorten, is een belangrijk onderdeel van het gezellig samenzijn met de kinderen waarbij gegeten wordt. In de omgang met elkaar geven we kinderen een goed voorbeeld. We zijn geduldig en als het toch eens een beetje fout gaat reflecteren we samen met het kind op gedrag en emoties. Voor en Vroegschoolse educatie speelt een belangrijke rol in het ontwikkelen van de persoonlijke competenties en wordt beschreven in hoofdstuk 5.

Binnen- en buitenruimte

We streven naar een omgeving waar kinderen zowel rust als uitdaging kunnen vinden. We richten onze ruimten zo in dat kinderen uitgenodigd worden om te ontdekken en zintuigen te ontwikkelen. We bieden daarom een grote variatie in speelmogelijkheden en in spelmaterialen zowel binnen als



buiten, waarbij we de veiligheid niet uit het oog verliezen. Ontdekken, proberen, grenzen zoeken, keuzes maken zijn essentieel in de ontwikkeling van een kind. Daarbij hoort ook dat het wel eens fout gaat. Een bloedneus of een tand door de lip is ook een leermoment voor een kind en is voor de pedagogisch medewerkers (en de organisatie) een aanvaardbaar risico. We streven naar een goede balans tussen het beschermen van de kinderen en ruimte geven tot ontdekking.

De groep

We willen kinderen laten profiteren van de toegevoegde waarde van het samenzijn in een groep. Het kind leert zo om met andere

kinderen en volwassenen om te gaan. Van nature willen kinderen nieuwe dingen oefenen en trots zijn op wat ze al kunnen. Ze leren hun eigen mogelijkheden door te onderzoeken en te spelen, in hun eigen tempo en op hun eigen manier.

Activiteiten

Naast de activiteiten die binnen de verschillende groepen worden aangeboden, is er ruimte voor eigen initiatief en eigen ideeën. We stimuleren de kinderen tot het nemen van initiatief en complimenteren ze bij de uitvoering van hun werk. Dit heeft een positieve invloed op de ontwikkeling van hun zelfvertrouwen. Kinderen worden hier sterker door en zullen een volgende keer weer een uitdaging willen aangaan. Ook het kijken naar elkaar en de onderlinge competitie zijn elementen die horen bij de ontwikkeling van kinderen.

Een gevarieerd aanbod; lekker buitenspelen, natuurbeleving, klimmen en klauteren, maar ook muziek, dans, creativiteit, de wereld om je heen verkennen, cognitie en taal. Mogelijkheden aanbieden die leiden tot het verder oefenen, uitbouwen, perfectioneren van wat een kind kan of wil kunnen. De verschillende materialen die wij gebruiken, stimuleren de diverse ontwikkelingsgebieden. Het maakt emoties los van plezier, pret, verrassing, verwondering, on-/geduld en teleurstelling. De pedagogisch medewerkers zien erop toe dat het gebruik ervan aansluit bij het individuele kind en de leeftijd.

3. Sociale competentie

Rol van de pedagogisch medewerker

Jonge kinderen zijn van nature sociale wezens en nemen een voorbeeld aan elkaar en aan volwassenen. Kinderen zullen vaak spontaan mee doen met wat zij zien van anderen. We versterken dit door de kinderen te stimuleren om op een positieve wijze met de anderen om te gaan, wij tonen zelf het voorbeeldgedrag.

Kinderen bepalen onderling in grote mate hoe de verhoudingen in de groep eruit zien. Daar hoort ook bij het niet met elkaar eens zijn of onenigheid hebben. Kinderen kunnen dit vaak op een goede manier oplossen als ze daar de gelegenheid voor krijgen. De pedagogisch medewerkers zien erop toe dat op een rustige manier deze conflictjes worden opgelost. Kinderen krijgen daar zelf de kans voor en als ze er samen niet uitkomen ondersteunt en begeleidt de pedagogisch medewerker dit.

Sociaal competent zijn betekent vaardig zijn in een scala van (sociale) kennis en vaardigheden, bijvoorbeeld het in een ander verplaatsen, communiceren, samenwerken, anderen helpen, conflicten voorkomen en oplossen en het ontwikkelen van sociale verantwoordelijkheid. De interactie met leeftijdgenoten, het deel zijn van een groep en het deelnemen aan groepsgebeurtenissen biedt kinderen een leeromgeving voor het opdoen van sociale competenties. Het geeft aan kinderen kansen om zich te ontwikkelen tot personen die goed functioneren in de samenleving.



Rekening houden met elkaar, afspraken maken met elkaar, het zijn sociale aspecten die de kinderen al in een vroeg stadium leren. Omgaan met de diversiteit aan kinderen; even moeten wachten omdat er ander kind aan de beurt is, een helpende hand toe reiken aan een ander kind; het zijn ervaringen die kinderen binnen kinderopvang op kunnen doen. De groep is een miniatuurmaatschappij, die de kinderen de leeromgeving biedt waar ze in de 'echte' maatschappij hun voordeel mee kunnen doen.

Binnen- en buitenruimte

Zowel de binnen- als de buitenruimte zijn voor kinderen

uitdagend en nodigen uit tot spel. Bij de inrichting is rekening gehouden met rustige, wat afgeschermdde hoeken, wat de kinderen de mogelijkheid biedt om uit het zicht van andere kinderen of de pedagogisch medewerkers te spelen.

De groep

De verschillende vormen van kinderopvang bieden kinderen een uitstekende mogelijkheid tot het ontwikkelen van sociale vaardigheden. Ieder kind, op eigen niveau kan ervaringen opdoen met andere kinderen en krijgt hierbij indien nodig extra steun van de pedagogisch medewerkers. Met een groep een spel doen, gezamenlijk een liedje zingen of een aantal kinderen in een groepje laten spelen geeft ze de mogelijkheid om vriendschappen aan te gaan of ruzietjes op te lossen. Daarnaast bieden de verschillende groepen mogelijkheden om met leeftijdgenootjes te spelen of met kinderen van verschillende leeftijden. Soms speelt het kind in de eigen groepsruimte, maar er kan ook gevraagd worden om in een andere groepsruimte te komen spelen. Hierdoor leren kinderen niet alleen de kinderen en pedagogisch medewerkers van de eigen groep maar ook van de andere groep kennen. Hierdoor ontdekken ze hoe ze met heel verschillende mensen kunnen omgaan in uiteenlopende situaties.

Kinderen ervaren en zien de successen van zichzelf en van anderen. Ook emoties van teleurstelling en frustratie als het even niet lukt, horen hier bij. De troost van de kinderen onderling en van de pedagogisch medewerkers helpen het kind op weg om het in een later stadium nog eens te proberen.



Activiteiten

De activiteiten op de groep worden dusdanig georganiseerd dat er een duidelijke en vaste verdeling tussen groepsmomenten is en de momenten die het kind individueel kan invullen. Daarbij is er variatie in de samenstelling van de groepjes zodat kinderen leren om met anderen te spelen, rekening te houden en met elkaar oplossingen te bedenken. Het sociale aspect van ons activiteitenaanbod is de stimulans tot samen spelen, praten, luisteren en werken.

Wat mag je zelf pakken en wat hoor je te vragen; kinderen leren al op jonge leeftijd dat daar afspraken over zijn. Een kind heeft regels nodig en weet op die manier wat er van hem verwacht wordt en wat de bedoeling is. Deze duidelijkheid geeft de kinderen houvast en overzicht. Na het spelen ruimen we met elkaar weer op en tijdens het spel houden we rekening met elkaar. Door de regels aan kinderen uit te leggen en te blijven herhalen, maken kinderen zich de regels eigen. Juist door te benoemen welke mogelijke 'gevaren' er zijn, krijgen kinderen oog voor mogelijke risico's.

4. waarden en normen

Socialisatie speelt een grote rol in het verwerven van waarden en normen. Door het verwerven van een veilige hechtingsrelatie met opvoeders, het ontwikkelen van zelfvertrouwen, het verwerven van taal en daar mee de mogelijkheid om zich te uiten, krijgen kinderen de kans om zich de waarden en normen en 'de cultuur' eigen te maken van de samenleving waar zij deel van uitmaken. De groepssetting biedt een aanvulling op het gezin met heel eigen mogelijkheden tot socialisatie en cultuuroverdracht. In een groep doen zich relatief veel 'leermomenten' voor, bijvoorbeeld wanneer kinderen het oneens zijn met elkaar, bij teleurstelling of frustratie.



Rol van de pedagogisch medewerker

Pedagogisch medewerkers bieden warmte, zij reageren sensitief op signalen van kinderen, en bieden steun in de vorm van betrokkenheid, liefde en aandacht. Zij bieden structuur, leren kinderen omgaan met het alledaagse leven en stimuleren de kinderen de wereld te ontdekken en doelen te bereiken. Ze bieden kinderen een veilige basis van waaruit zij de wereld kunnen ontdekken. Het gedrag van de pedagogisch medewerkers speelt een cruciale rol bij de morele ontwikkeling van kinderen. Door hun reacties ervaren kinderen de grenzen van goed en slecht, van anders, van mogen en moeten. De reacties van pedagogisch medewerkers geven niet alleen richting en correctie aan het gedrag van kinderen, maar worden door kinderen ook gekopieerd in hun eigen gedrag naar andere kinderen of volwassenen. Pedagogisch medewerkers hebben dus een belangrijke invloed op de ontwikkeling van empathie en pro-sociaal gedrag en stralen uit dat ieder kind erbij hoort.

Wij zijn ons ervan bewust dat we ook onderling verschillen door onze eigen opvoeding en ervaring. Wij vinden respect een belangrijke waarde in onze houding naar de kinderen. Ook de kinderen stimuleren wij daarin, naar ons toe, maar ook naar elkaar. Even op je beurt wachten, niet door elkaar heen praten, luisteren naar elkaar en elkaar met de voornaam aanspreken, zijn vaardigheden die bijdragen aan de ontwikkeling van sociaal vaardige mensen. Daarbij zijn we ons steeds bewust van onze verantwoording als professionele opvoeder. We respecteren die verschillende opvoedingsstijlen en gewoonten



van ouders en houden daar zoveel mogelijk rekening mee. We geven zelf het goede voorbeeld en maken aan kinderen duidelijk wat er van hen verlangd wordt. Positieve bekrachtiging van positief gedrag door middel van een complimentje, of speciale aandacht. Soms willen kinderen weten waar de grenzen liggen, ook dat hoort bij opgroeien.

Binnen onze verschillende opvangvormen hebben wij huisregels. Deze zijn opgenomen in het pedagogisch werkplan van de groep. Dit zijn afspraken over regels die binnen de groep als geldend gehanteerd worden.

Binnen- en buitenruimte

Zowel binnen als buiten gelden de huisregels van de groep.

De groep

Onze samenleving biedt ruimte aan een diversiteit van mensen. Ieder mens is verschillend en uniek zo ook binnen onze opvangvormen. De normen en waarden die binnen de samenleving gehanteerd worden, worden overgedragen.

Activiteiten

We leren de kinderen om zorgvuldig om te gaan met elkaar, materialen, speelgoed en ruimtes. We hanteren afspraken en stimuleren hierdoor dat iedereen tijdens de activiteiten rekening houdt met elkaar, samen deelt en elkaar helpt, zodat er onderlinge solidariteit kan ontstaan.

We leren de kinderen om zorgvuldig om te gaan met elkaar

Tijdens specifieke momenten is er de speciale gelegenheid voor kinderen om ze iets te laten vertellen over wat hen bezighoudt. Het met elkaar delen van meegemaakte gebeurtenissen en de daarbij behorende emoties stimuleert begrip voor elkaar. Door te verwoorden wat de kinderen zien, meemaken en voelen geven we betekenis hieraan. We sluiten aan op gebeurtenissen die plaatsvinden in het 'echte leven'; in het gezin, de omgeving en de wijk.



A. Visie

Wij vinden dat alle kinderen recht hebben op gelijke kansen als zij doorstromen naar de basisschool. Daarom kiezen wij er voor om op alle peutergroepen te werken met Voorschoolse educatie. Alle peuters vanaf 2 jaar krijgen een educatief aanbod dat wordt ondersteund door een VVE programma. We gebruiken hiervoor het gecertificeerde programma Puk en Ko of Sporen. Alle peuters krijgen een aanbod van minimaal 2 dagdelen. Kinderen met een taal achterstand, de doelgroepkinderen, krijgen een aanbod van 16 uur verdeeld over minimaal 3 dagdelen. Het VE aanbod bedraagt tenminste 960 uur vanaf het moment dat het kind 2,5 jaar is. Onze VVE programma's zijn speciaal ontwikkeld voor kinderen met een risico op taal- en ontwikkeling achterstand met als doel de kansen op een goede schoolloopbaan voor deze kinderen te vergroten.

Vanaf 1-1-2022 werken we met hbo geschoolde pedagogische beleidsmedewerkers op de VE groepen. Deze medewerkers zijn coaches gespecialiseerd in VVE en zij gaan gericht aan het werk door locaties op maat te ondersteunen. Zij voeren kwaliteit verbeterende maatregelen uit, aansluitend op het VE-beleid van de organisatie. Denk daarbij aan coaching gesprekken op basis van observaties op de groep, verbeteren van de educatieve kwaliteit, ondersteuning bij opbrengstgericht werken en ouderbetrokkenheid. Per locatie is minimaal 10 uur per doelgroep peuter per jaar beschikbaar voor deze activiteiten. Jaarlijks wordt de inzet opnieuw berekend en maken we een 'Plan van aanpak coaching VE' waarin we concreet beschrijven de inzet van de VE coaches en hoe we daarmee de kwaliteit van de voorschoolse educatie bevorderen.

B. Ontwikkelmethodiek

Er wordt gewerkt aan :

- Taalontwikkeling: die wordt gericht gestimuleerd door interactie, activiteiten op het gebied van beginnende geletterdheid en uitbreiding van de woordenschat.
- Beginnende rekenvaardigheid, zoals het leren tellen, het meten en de oriëntatie in ruimte en tijd.
- Motorische ontwikkeling: het ontwikkelen van grove en fijne motoriek staat hier centraal
- Sociaal-emotionele ontwikkeling: zoals het stimuleren van zelfstandigheid, zelfvertrouwen en samen spelen en werken.

C. Monitoren van ontwikkelingen en aanpassingen aan het aanbod

De ontwikkeling van de kinderen wordt gevolgd door middel van het observatie/registratieprogramma KiJK! Om de 8 maanden registreren wij de voortgang in de ontwikkeling van de kinderen. Indien de registratie laat zien dat extra stimulans nodig is op een bepaald gebied wordt de aanpak hierop aangepast. Wij monitoren ook de ontwikkeling van alle kinderen in de groep door middel van het groepsoverzicht. Het groepsoverzicht laat zien of er meer aandacht nodig is in het aanbod op specifieke gebieden. Voor de kinderen die een VVE indicatie hebben is er afstemming met de jeugdverpleegkundigen en de leerkrachten van de basisschool. Indien nodig werken wij ook samen met andere zorgverleners rondom het kind.

Monitoring van VVE-beleid is niet alleen van belang om te kunnen voldoen aan de eisen en voorwaarden van de wetgever of de criteria van de onderwijsinspectie. Monitoring van VVE-beleid is ook van belang om evidence-based te kunnen werken aan optimalisatie van het gevoerde beleid. 'Meten' is weliswaar niet altijd 'weten', maar het systematisch verzamelen van relevante data is wel vaak de eerste stap op weg naar verandering en verbetering. Om ervoor te zorgen dat alle partners in de regio dezelfde taal spreken, is systematische en uniforme dataverzameling een dwingende voorwaarde. KOZV maakt voor deze monitoring gebruik van KIJK! En is mede ondertekenaar van de samenwerkingsovereenkomst tussen JGZ, Zeeuws-Vlaamse gemeenten, voor- en vroegschoolse voorzieningen.

D. ouderbetrokkenheid

We zijn samenwerkingspartner van de ouders in de opvoeding en stimulering van de ontwikkeling van het kind. Daarom is het ook vanzelfsprekend dat hetgeen op de groep gebeurt ook thuis voortgezet en ondersteund wordt. Zeker als het in de thuissituatie niet vanzelfsprekend is om voor te lezen of te spelen. Het is van groot belang dat ouders zich betrokken voelen bij de locatie waar hun kind naar toe gaat. Het regelmatig informeren van de ouders over de ontwikkeling van het kind en afstemming met thuis is zeker voor de VVE kinderen van grote waarde. In het pedagogisch werkplan wordt beschreven hoe de locaties hiermee omgaan.

Er wordt rekening gehouden met de verschillende sociale, culturele achtergronden en waarden en normen van ouders.

E. Passende ruimtes en materialen

Alle VVE locaties beschikken over uitdagende spelmaterialen en op de leeftijd van peuters afgestemde inrichting. Er wordt gewerkt met thema's en woordkaarten en de hoeken in de groepsruimten worden naar de thema's aangepast

F. Doorgaande lijn en overdracht

KOZV heeft afspraken over de wijze van overdracht van peuters vanuit de peuterspeelzalen en peutergroepen naar de basisschool. Deze afspraken zijn vastgelegd in de samenwerkingsovereenkomst tussen gemeenten, opvang, onderwijs en JGZ. Vaak hebben de samenwerkingspartners afspraken over de doorgaande lijn ook vastgelegd in een doorgaande lijn borgingsdocument. Het doel bij de doorgaande lijn is te komen tot een ononderbroken ontwikkelingsproces van doelgroepkinderen door het onderwijs. Voor een goede afstemming tussen voor- en vroegscholen is overdracht van kind gegevens nodig. Dit gebeurt via het KIJK registratiesysteem en via de warme overdracht, waarbij mondeling de kind gegevens worden over gedragen.



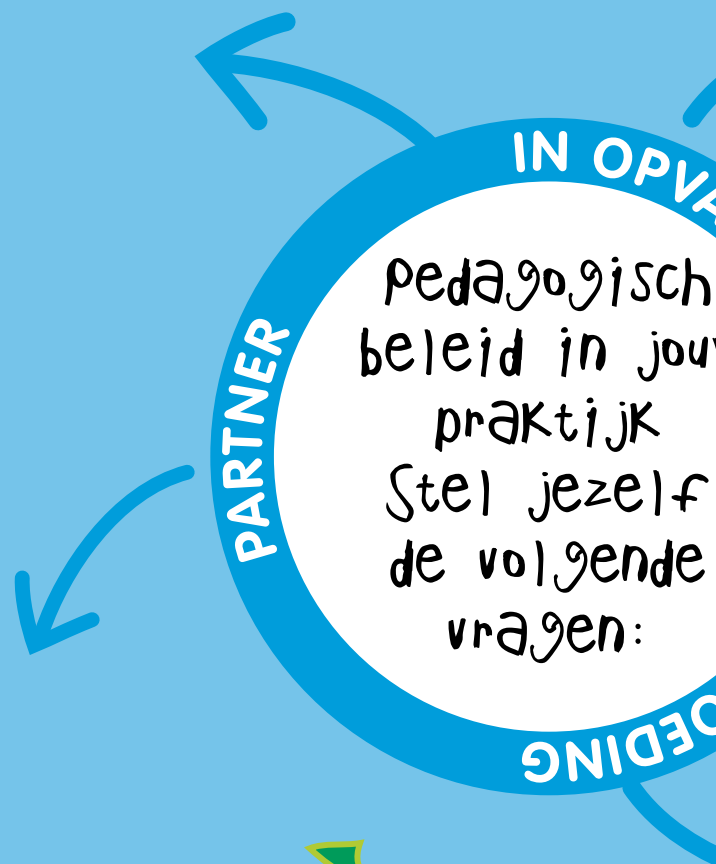
Emotionele veiligheid:

- Hoe creëer jij emotionele veiligheid?
- Werk jij ook op die manier met de kinderen?
- Wat is het meest belangrijke bij de emotionele veiligheid? Zie je dit terug in het beleidsplan?
- Klopt de inrichting van de ruimten met de omschrijving in het beleidsplan?

Persoonlijke competentie

- Is de rol van de pedagogisch medewerker volledig, mis je iets?
- Welke activiteiten bieden jullie aan om de persoonlijke competentie van de kinderen te versterken?

pedagogisch



ch beleid



Normen en waarden

- Waarom ben jij als pm-er zo belangrijk voor de kinderen als het om normen en waarden gaat?
- Passen jullie "huisregels" bij hetgeen in het beleid staat over normen en waarden?

Algemeen

- Ben je blij met het pedagogisch beleid?
- Mis je zaken?
- Klopt het pedagogisch beleidsplan met de werkelijkheid?

Sociale competentie

- Wat doe jij om de kinderen te stimuleren om hun sociale competenties te vergroten?
- Komt hetgeen hierover in het werkplan staat overeen met hetgeen in het beleidsplan staat?



ANG EN

OPVO



Dé kinderopvang voor Zeeuws-Vlaanderen

Postbus 172
4530 AD Terneuzen

Bezoekadres:
Bellamystraat 28
4532 CP Terneuzen

T. 0115 612368

info@kinderopvangzvl.nl
www.kinderopvangzvl.nl