

KINDEROPVANG
ZEEUWS-VLAANDEREN



Kwaliteit voor
ieder kind!

Pedagogisch Beleidsplan

Buitenschoolse opvang

2026

Voor de leesbaarheid spreken we over het kind in de hij-vorm, de pedagogisch professional in de zij-vorm en bij ouders / verzorgers over de ouder.



Inhoud

1	Samenvatting	4	5.1.6	Volgen van de ontwikkeling	18
2	Om te beginnen	6	5.1.7	Mentor van het kind	19
3	Onze identiteit in het Zeeuws-Vlaamse landschap	7	5.1.8	Wennen	19
3.1	Kinderopvang (in) Zeeuws-Vlaanderen	7	5.1.9	Professionaliteit in ontwikkeling	20
3.1.1	Onze missie	8	5.1.10	Een leven lang leren	20
3.1.2	Onze visie	8	5.2	Veilige en gezonde opvangomgeving	20
3.1.3	Ons kindbeeld	8	5.2.1	Omgaan met risico's	20
3.1.4	Onze kernwaarden	8	5.2.2	Gezonde kinderopvang	21
3.1.5	Omgeving	9	5.2.3	Groen en duurzaam	21
4	Sterke pedagogische basis	10	6	Gelijke kansen	22
4.1	De vier pedagogische basisdoelen	10	6.1	Samen met het onderwijs	22
4.1.1	Waarden en normen overdragen	10	6.2	Voor ieder kind	22
4.1.2	Emotionele veiligheid bieden	11	6.2.1	Belang van inclusieve kinderopvang	22
4.1.3	Sociale competentie stimuleren	11	6.2.2	Vormgeven van inclusieve kinderopvang	23
4.1.4	Persoonlijke competentie stimuleren	12	6.2.3	Inclusie in de praktijk	23
4.2	Spelen	13	6.2.4	Passende omgeving	24
4.2.1	De rol van spel	13	6.2.5	Bij zorgen	24
4.2.2	Rijke speel-leeromgeving	14	7	De kracht van opvoedkundig partnerschap	25
5	Oog voor het kind	15	7.1	De route van inschrijven tot opvang afnemen	25
5.1	Professionaliteit en stabiliteit voor het kind	15	7.1.1	Informereren en inschrijven	25
5.1.1	Pedagogisch professionals	15	7.1.2	Intake en wennen	25
5.1.2	Een vaste basisgroep	15	7.1.3	Afnemen van extra opvang	25
5.1.3	Combigroep	16	7.2	Informatie	26
5.1.4	Beroepskracht-kindratio	16	7.3	Meedenken over de kwaliteit van kinderopvang	26
5.1.5	Opvang tijdens vakanties en schoolvrije dagen	18	7.4	Klachten en meldingen	27



1. Samenvatting

Bij Kinderopvang Zeeuws-Vlaanderen (KOZV) draait alles om het kind. Sinds de oprichting in 1980 is KOZV uitgegroeid tot een professionele organisatie met een breed opvangaanbod voor kinderen van 0 tot 13 jaar. Wat KOZV uniek maakt, is de combinatie van warme, inclusieve opvang, maatschappelijke betrokkenheid en samenwerking met onderwijs en zorginstellingen. Dit pedagogisch beleidsplan beschrijft hoe onze visie in de praktijk wordt gebracht.

Waar we voor staan

Onze missie: elk kind is welkom, mag zichzelf zijn en krijgt ruimte om te groeien. We bieden veilige, kwalitatieve opvang dichtbij huis, ook op plekken waar dit niet vanzelfsprekend is. In onze visie staat samen (op)groeien centraal. Kinderen ontwikkelen zich in hun eigen tempo, in een omgeving die uitgaat van hun kracht en uniciteit. Onze kernwaarden, groei, openheid, passie en samen, zijn voelbaar in alles wat we doen.

De pedagogische basis

We werken met vier pedagogische basisdoelen van Rixsen-Walraven:

1. Waarden en normen: kinderen leren sociaal gedrag via interactie en duidelijke afspraken.
2. Emotionele veiligheid: kinderen voelen zich veilig, gezien en gehoord.
3. Sociale competentie: ze leren samen spelen, delen en conflicten oplossen.
4. Persoonlijke competentie: zelfstandigheid, creativiteit en zelfvertrouwen worden gestimuleerd.

Spel is hierin essentieel. Via spel ontdekken kinderen de wereld en ontwikkelen ze allerlei vaardigheden. De inrichting van onze ruimtes, de 'derde pedagoog', ondersteunt dit proces. Elke groep is afgestemd op de ontwikkelbehoeften van het kind en nodigt uit tot ontdekken.

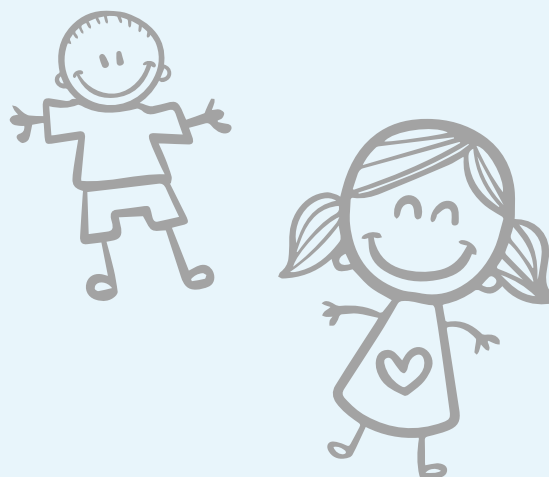
Professionals als stevige basis

Onze pedagogisch professionals vormen het hart van de opvang. Ze bieden structuur, stabiliteit én plezier. We werken volgens de beroepskracht-kindratio en zetten de 3-uursregeling zorgvuldig in. Ieder kind hoort bij een vaste basisgroep en vertrouwde gezichten. Activiteiten worden afgestemd op de groep, met oog voor veiligheid en betrokkenheid. Tijdens vakanties kunnen kindercentra worden samengevoegd – altijd in overleg met ouders.

De ontwikkeling van elk kind wordt gevolgd met observaties en de KIIK!-methode. Mentoren houden contact met ouders en begeleiden kinderen persoonlijk. Bij de overstap naar een andere groep zorgen we voor een warme overdracht. Nieuwe kinderen mogen altijd eerst wennen.

Veilig, gezond en duurzaam

Veiligheid staat voorop, zowel fysiek als emotioneel. We hanteren protocollen, werken met het vier-ogenprincipe en bieden gezonde, groene en duurzame kinderopvang. We investeren in gezonde leefstijl én een veilige leeromgeving. Daarnaast zetten we in op duurzaamheid, met groene buitenruimtes en energiezuinige gebouwen.



Samen sterk met onderwijs

In heel Zeeuws-Vlaanderen werken we nauw samen met scholen en andere organisaties in zogeheten kindcentra, waar kinderen van 0 tot 13 jaar zich breed kunnen ontwikkelen. Kindcentra zijn laagdrempelig, inclusief en gericht op de leefgemeenschap. Vanuit gezamenlijke visie en bouwstenen (zoals ouderbetrokkenheid, gezondheid en samenwerking met zorg) wordt elk kind gezien en ondersteund. Samen zorgen we ervoor dat elk kind mee kan doen, vanaf de eerste levensjaren.

Inclusie als uitgangspunt

We geloven in de ontwikkeling van élk kind. In plaats van te focussen op beperkingen, passen we de omgeving aan om kinderen tot hun recht te laten komen. Vanuit een sociale kijk op inclusie werken we handelingsgericht: observeren, begrijpen, plannen, handelen. Daarbij krijgen pedagogisch professionals ondersteuning van coaches, intern begeleiders en het Team Ondersteuning Pedagogisch Professional (TOPP). Bij zorgen wordt waar nodig externe hulp ingeschakeld, altijd in overleg met ouders. Bij signalen van mishandeling of grensoverschrijdend gedrag volgen we zorgvuldig de meldcode, begeleid door een aandachtsfunctionaris.

Ouders als partners

We geloven in opvoedkundig partnerschap. Vanaf inschrijving tot dagelijkse opvang houden we ouders actief betrokken. Ze kunnen meedenken via oudercommissies, vragenlijsten of digitale bijeenkomsten. Communicatie verloopt zowel mondeling als via het ouderportaal, met informatie, foto's en nieuws. Bij vragen of klachten hanteren we een duidelijke, stapsgewijze aanpak. Ouders worden serieus genomen en hebben altijd een stem.

Tot slot

Dit plan laat zien hoe KOZV werkt aan een warme, veilige en stimulerende plek voor ieder kind. Met een sterke pedagogische basis, oog voor inclusie en in nauwe samenwerking met ouders en onderwijs, bouwen we elke dag opnieuw aan de beste start in het leven, voor ieder kind in Zeeuws-Vlaanderen.

2. Om te beginnen

Bij Kinderopvang Zeeuws-Vlaanderen staan kinderen centraal. Iedere dag zetten wij ons met zorg, betrokkenheid en professionaliteit in om kinderen een veilige, stimulerende en liefdevolle omgeving te bieden waarin zij zichzelf mogen zijn en zich volop kunnen ontwikkelen. Vanuit onze plek in het unieke Zeeuws-Vlaanderen dragen wij bij aan de eerste, belangrijke levensjaren van ieder kind dat aan onze zorg wordt toevertrouwd.

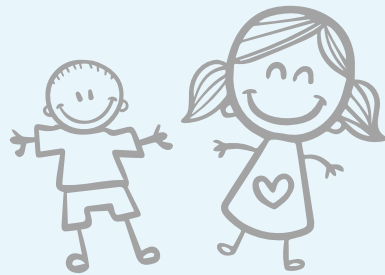
In dit pedagogisch beleidsplan beschrijven we hoe wij deze verantwoordelijkheid vormgeven. We laten zien wie we zijn als organisatie, waar we voor staan en hoe we onze pedagogische visie dagelijks in de praktijk brengen. Van onze missie, kernwaarden en kindbeeld tot de manier waarop wij kinderen begeleiden in hun spel, ontwikkeling en sociaal-emotionele groei; dit beleidsplan biedt een helder overzicht van onze pedagogische aanpak.

We gaan in op de vier pedagogische basisdoelen die de fundamenteen vormen van onze werkwijze. Ook beschrijven we hoe spel en een rijke speel-leeromgeving bijdragen aan de brede ontwikkeling van kinderen. Gelijke kansen en inclusieve opvang zijn voor ons vanzelfsprekend; we geloven dat ieder kind recht heeft op een goede start, ongeacht achtergrond of omstandigheden.

Onze pedagogisch professionals spelen een sleutelrol in dit proces. Hun betrokkenheid, deskundigheid en stabiliteit zorgen voor een vertrouwde omgeving waarin kinderen zich veilig voelen. We investeren voortdurend in hun ontwikkeling en in het creëren van een gezonde, veilige, groene en duurzame opvangomgeving.

Tot slot benadrukken we het belang van opvoedkundig partnerschap. Ouders en verzorgers zijn voor ons waardevolle

Het mooiste wat je een kind kunt bieden is een kans
Want ieder kind heeft talent,
ieder kind heeft toekomst
maar niet ieder kind krijgt
dezelfde kansen
op een goede toekomst.



partners: samen zorgen we voor een vertrouwde en afgestemde omgeving waarin kinderen kunnen groeien.

Dit beleidsplan is bedoeld voor iedereen die betrokken is bij onze kinderopvang: van ouders tot medewerkers, samenwerkingspartners en toezichthouders. Het biedt inzicht in wat wij belangrijk vinden, hoe wij keuzes maken en hoe wij samen bouwen aan de beste start voor ieder kind in Zeeuws-Vlaanderen.



3. Onze identiteit in het Zeeuws-Vlaamse landschap

Waar wij voor staan

KOZV wil een organisatie zijn die open en toegankelijk is voor kinderen en hun ouders / verzorgers, haar medewerkers en samenwerkingspartners. Dagelijks staan we paraat voor vele kinderen en we doen dit met kennis, passie en gedrevenheid.

KOZV heeft een strategische positie in de regio en werkt actief mee aan ontwikkelingen en innovaties. Investeert als maatschappelijke organisatie in de kwaliteit van de kinderopvang, maar ook in de omgeving van het kind. Samenwerken zit in ons DNA, alleen zo kunnen we onze integrale opdrachten realiseren. Alleen ben je sneller, samen ben je beter. Wij zijn deskundig, betrouwbaar, trekker van ontwikkelingen, innovatief en altijd op zoek naar kwaliteitsverbetering.

Kinderopvang Zeeuws-Vlaanderen is een maatschappelijke kinderopvangorganisatie en kiest nadrukkelijk voor een bedrijfsvoering waarbij de winst opnieuw wordt geïnvesteerd in de organisatie, de kinderen, de medewerkers en de omgeving. Onze tarieven zijn toegankelijk voor alle ouders. We hebben een beleid voor minima afgestemd met de gemeenten. Duurzaamheid staat bij ons hoog in het vaandel.

We spelen een steeds grotere rol in de groei en ontwikkeling van kinderen, kansengelijkheid en zorg, maar ook op het gebied van leefbaarheid en vitaliteit van onze regio hebben we een prominente rol. KOZV wil een organisatie zijn die open en toegankelijk is voor kinderen en hun ouders / verzorgers, haar medewerkers en samenwerkingspartners. Dagelijks staan we paraat voor vele kinderen en we doen dit met kennis, passie en gedrevenheid.

3.1 Kinderopvang (in) Zeeuws-Vlaanderen

Kinderopvang Zeeuws-Vlaanderen (KOZV) begon in mei 1980 als een maatschappelijk initiatief binnen een werklozenproject. Daarmee sloeg de organisatie meteen twee vliegen in één klap: ze zorgde voor werkgelegenheid én bood een plek waar jonge kinderen zich konden ontwikkelen.

In de jaren daarna groeide KOZV uit tot een professionele organisatie met een duidelijke maatschappelijke betrokkenheid. Ingegeven door de ontwikkelingen in de regio én landelijke trends, zoals de komst van publiek gefinancierde kinderopvang en aandacht voor gelijke kansen voor ieder kind, ontwikkelde KOZV zich tot een innovatieve en ondernemende speler. Samenwerking met onderwijs, zorg en gemeenten is daarbij altijd een belangrijk uitgangspunt geweest. Tegenwoordig is KOZV niet alleen een plek voor opvang, maar ook een vind- en werkplaats voor preventieve zorg, pedagogische kennis en ouderbetrokkenheid in de regio.

KOZV biedt verschillende vormen van opvang aan voor kinderen van 0 tot 13 jaar: kinderdagverblijven met peutergroepen én voorschool, buitenschoolse opvang, ook voor kinderen die extra structuur en begeleiding nodig hebben, en gastouderopvang. Vaak gebeurt dit op één locatie of in nauwe samenwerking met basisscholen, zodat kinderen een doorlopende ontwikkelijn kunnen volgen. Gastouderopvang biedt juist weer veel flexibiliteit en maatwerk voor ouders en kinderen.

Dankzij dit brede aanbod is KOZV uitgegroeid tot een belangrijke en veelzijdige speler in de regio als het gaat om kinderopvang én jeugdontwikkeling.

3.1.1 Onze missie

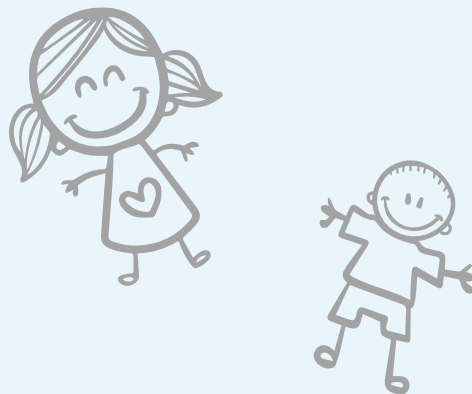
Ieder kind is uniek, is welkom en wordt gezien bij ons. We bieden kinderen een veilige plek en we geven ze de ruimte die nodig is voor hun persoonlijke ontwikkeling. Dit doen wij samen met het kind, ouders/verzorgers, professionals en samenwerkingspartners. Wij dragen bij aan de positieve ontwikkeling en kansengelijkheid van kinderen binnen Zeeuws-Vlaanderen. Zo bieden wij ouders/verzorgers de mogelijkheid werk en ouderschap te realiseren. Wij bieden opvang aan alle kinderen, óók daar waar het niet rendabel is maar kinderen het wél hard nodig hebben. Dichtbij (t)huis. We zijn een maatschappelijke kinderopvangorganisatie. Wij investeren vanuit onze maatschappelijke betrokkenheid in het welzijn van kinderen en medewerkers. Daarmee dragen wij bij aan de leefbaarheid van Zeeuws-Vlaanderen.

3.1.2 Onze visie

Samen (op)groeien in onze inclusieve kinderopvang. We bereiden kinderen voor op de wereld van morgen, zodat ze kunnen bijdragen aan een samenleving waarin mensen omkijken naar elkaar. We gunnen dit ieder kind, ongeacht of de ouders wel of niet werken. Onze kinderopvang is betaalbaar, van hoge kwaliteit en dichtbij huis. Verbeteren en vernieuwen vinden we belangrijk en we hebben blijvend aandacht voor de veranderende behoeften van kinderen, hun ouders en de omgeving. Onmisbaar hierbij zijn onze medewerkers en gastouders. We geven hen de mogelijkheid om zich continu te ontwikkelen en zich vol trots specialist van het jonge kind te kunnen noemen.

3.1.3 Ons kindbeeld

Wij zien ieder kind als een uniek wezen, dat vanaf de geboorte een innerlijke motivatie heeft om zich te ontwikkelen. Deze ontwikkeling gebeurt binnen het eigen vermogen, tempo en op geheel eigen wijze.



Door de verschillende relaties van het kind met leeftijdsgenoten, volwassenen en de wereld om zich heen ontwikkelt het kind een eigen unieke persoonlijkheid en zien we het kind in zijn mogelijkheden, zijn kracht en zijn uniek-zijn. Op deze wijze komt de diversiteit in persoonlijkheden en onderlinge verschillen tussen mensen tot stand en maakt het de mens tot wie hij of zij is.

3.1.4 Onze kernwaarden

Groei Kinderen groeien op en ontwikkelen zich in onze opvang. Medewerkers krijgen bij ons de mogelijkheid om te groeien en de organisatie zelf groeit en ontwikkelt mee in de tijd.

Open Onze organisatie heeft een open cultuur. Wij staan open voor alle kinderen hun ouders en onze samenwerkingspartners. Als collega's zijn wij open naar elkaar.

Passie We zijn trots op de organisatie én op onze rol als specialist van het jonge kind. Vol passie en met veel plezier vervullen we die rol.

Samen We doen dit samen: met kinderen en hun ouders, met externe partners rondom het kind en met elkaar.

3.1.5 Omgeving

Kinderopvang Zeeuws-Vlaanderen werkt in een regio met unieke kenmerken: weinig inwoners, een vergrijzende bevolking, steeds minder jonge kinderen en veel kleine dorpen. Dat maakt het best een uitdaging om overall in de regio kinderopvanglocaties open te houden. Tegelijkertijd zit daar ook een kracht in: kleinschaligheid zorgt voor nabijheid, rust, veiligheid en een vertrouwde omgeving voor zowel kinderen als ouders.

Een extra uitdaging is de nabijheid van België. Daar is opvang vaak goedkoper of zelfs gratis – en letterlijk op loopafstand. Elk jaar kiest daardoor een deel van de ouders voor opvang over de grens. Om dat tegen te gaan, werkt KOZV met vernieuwende ideeën zoals startgroepen en pilots met gratis opvang.

Wat KOZV echt sterk maakt, is hoe goed er wordt samengewerkt met andere partijen. Zo is er structureel contact met basisscholen en middelbare scholen, passend onderwijs, jeugdzorg, gemeenten (Sluis, Hulst en Terneuzen), andere kinderopvangorganisaties in de regio, hogescholen en arbeidsmarktpartners. Samen zetten we onder andere kindcentra (KC's) en inclusieve kindvoorzieningen op.



4. Sterke pedagogische basis

Waar wij voor staan

Bij ons voelen kinderen zich veilig en vertrouwd, worden ze gestimuleerd, leren ze omgaan met leeftijdsgenootjes en is er op speelse wijze aandacht voor hun gehele ontwikkeling op sociaal, emotioneel en cognitief gebied. De locaties en buitenruimtes zijn zo ingericht dat kinderen er een rijke speelleeromgeving vinden (binnen en buiten, gericht op spel-bewegen-hoeken) voor alle leeftijden. Kinderen kunnen bij ons hun talenten ontwikkelen. We werken vanuit een sterke pedagogische basis. Wanneer er ondersteuning, extra zorg of begeleiding nodig is wordt deze geboden. Dit bij voorkeur door onze eigen medewerkers, maar wanneer het nodig is kan er een beroep gedaan worden op de expertise van anderen en daarbij kan snel gehandeld worden.

4.1 De vier pedagogische basisdoelen

De omgeving van het kind en de manier waarop het benaderd wordt door de pedagogisch professional is van grote invloed op hoe het kind zich voelt en ontwikkelt. Om dit optimaal te laten verlopen houdt iedere pedagogisch professional in de omgang met het kind rekening met de vier pedagogische basisdoelen van professor J.M.A. Riksen-Walraven; het overdragen van waarden en normen, het bieden van emotionele veiligheid en het stimuleren van de sociale en de persoonlijke competentie.

4.1.1 Waarden en normen overdragen

Socialisatie is een belangrijk proces waardoor een kind leert wat wenselijk gedrag is en wat niet. Bij het ontwikkelen van een gevoel voor waarden en normen, van de maatschappij waarin hij leeft, zijn een paar dingen belangrijk. Allereerst is een sterke band met de opvoeders en het krijgen van steeds meer zelfvertrouwen belangrijk. Maar ook het leren van de taal is belangrijk in de ontwikkeling van het gevoel voor waarden en normen.



Want door taal kan het kind verwoorden wat hij denkt en voelt en wordt het steeds gemakkelijker om de wereld om zich heen te begrijpen.

In onze kinderopvang komt dit proces tot uiting. In een groep leren kinderen veel. In interactie met elkaar ontdekken ze waarin ze van elkaar verschillen en waar er overeenkomsten zijn. Juist door de verschillen leren zij veel van elkaar. In deze sociale omgeving zijn er talloze momenten waarop kinderen elkaar kunnen helpen of van elkaar kunnen leren. Bijvoorbeeld bij meningsverschillen, of wanneer ze teleurgesteld of gefrustreerd zijn. Dit zijn waardevolle leermomenten die bijdragen aan hun sociale en emotionele ontwikkeling én het gevoel voor waarden en normen.



Wij vinden het belangrijk dat elk kind gewoon zichzelf kan zijn. Daarom moedigen we op een natuurlijke wijze aan dat iedereen respectvol met elkaar omgaat. We zorgen ervoor dat kinderen begrijpen hoe ze met elkaar kunnen samenwerken en communiceren. Om ze hierbij te helpen, hebben we op alle groepen heldere afspraken over hoe we het beste met elkaar kunnen omgaan. De pedagogisch professional houdt zich aan deze afspraken en legt aan de kinderen uit wat de regels zijn. Tevens geeft zij het goede voorbeeld door zelf de gewenste omgangsvormen na te leven.

Daarnaast hechten we veel waarde aan het kennen van de gewoontes en tradities van de kinderen. Iedereen heeft immers een eigen achtergrond. We praten graag met de kinderen en de ouders en luisteren naar hun verhalen. Zo creëren we een fijne en respectvolle sfeer in de groep, waarin elk kind kan groeien en kan laten zien wie hij is.

4.1.2 Emotionele veiligheid bieden

Emotionele veiligheid is heel belangrijk voor elk kind. Wanneer een kind zich veilig voelt, kan hij zich ontspannen en voelt hij zich op z'n gemak. We zien het kind dan lachen, huilen, gek doen en uitproberen van wat wel en niet kan. Kortom, het is belangrijk dat een kind gewoon zichzelf kan zijn.

Doordat we in onze opvang zorgen voor emotionele veiligheid dragen we bij aan het welzijn van het kind. Goed in je vel zitten en het fijn hebben met anderen zijn belangrijke ervaringen op het gebied van emotionele veiligheid. Jezelf goed voelen heeft niet alleen impact op het heden, maar ook op de toekomst. Het zorgt voor een positief zelfbeeld, zelfvertrouwen en weerbaarheid. Bovendien helpt het je om de wereld om je heen te ontdekken, waardoor je je leven lang kunt leren.

In onze opvang hechten we veel waarde aan het welzijn van het kind. Jezelf kunnen zijn, aangeven wat je nodig hebt en ervaren dat je



erbij hoort vinden we belangrijk. We zorgen hiervoor door goed naar het kind te kijken en te luisteren. We praten met het kind op zijn eigen niveau en letten goed op wat hij doet en hoe hij zich voelt. Hierdoor ontdekken we wat hij leuk vindt en wat hij nodig heeft. Jezelf thuis voelen in de opvang is eveneens cruciaal. We streven ernaar dat hij het gevoel heeft erbij te horen. We luisteren goed naar het kind en letten op hoe hij uit school komt. Als hij iets wil delen over de dag, geven we daar aandacht aan. Het is belangrijk om te begrijpen wat hij nodig heeft, zodat we hierop kunnen inspelen. Op deze manier creëren we een omgeving waarin het kind zich fijn en gelukkig kan voelen.

4.1.3 Sociale competentie stimuleren

Sociaal competent zijn betekent dat je goed bent in het omgaan met anderen. Het gaat om vaardigheden zoals jezelf in een ander verplaatsen, communiceren, samenwerken en anderen helpen. Maar ook het voorkómen en oplossen van ruzies én dat je, naast jezelf, ook verantwoordelijk bent voor anderen.

Wanneer kinderen bij ons in de opvang met elkaar spelen en samen activiteiten ondernemen, ontwikkelen ze deze sociale vaardigheden. Ze leren wat vriendschap inhoudt, hoe ze als groep functioneren en welk gedrag gepast is. Dit alles draagt bij aan hun groei tot sociale en verantwoordelijke volwassenen die positief in de maatschappij kunnen samenleven.

Om dit proces te bevorderen, zorgen we ervoor dat onze ruimtes goed en uitdagend ingericht zijn, zodat kinderen kunnen samen spelen. We wijzen hen erop dat iedereen mee kan doen en geven ideeën voor leuke spelletjes en activiteiten. We benoemen wat we zien gebeuren in de sociale interacties, zodat ze beter begrijpen wat er gebeurt en hoe een ander kind zich voelt.

Als er een ruzie is, laten we de kinderen zelf nadenken over een oplossing. Ze leren zo dat ze invloed hebben op hun sociale interactie en het samenzijn. Als we merken dat een kind iets niet leuk vindt, leggen we uit dat het goed is om dat te zeggen. Opkomen voor jezelf is heel belangrijk.

Wij weten dat kinderen naar ons kijken, daarom laten wij zelf ook zien hoe je op een goede manier met elkaar omgaat.

4.1.4 Persoonlijke competentie stimuleren

Om het kind tot zijn unieke recht te laten komen, is het van groot belang dat we ruimte geven aan wie hij is. Eigenschappen zoals veerkracht, zelfstandigheid, in jezelf geloven, flexibel zijn en creatief zijn, spelen een cruciale rol in de ontwikkeling van het kind.

Deze eigenschappen helpen hem om slim om te gaan met problemen en zich aan te passen aan veranderingen.

Een kind leert vooral door te spelen en te ontdekken. Door elke keer weer iets nieuws te proberen, veel mee te maken en veel te oefenen, komt hij erachter wat hij kan. Ieder kind wil graag ontdekken en spelen; dat hoort gewoon op opgroeien. Bij ons in de opvang krijgt het kind de kans om te leren en te groeien door middel van spel. Het kind ontdekt wat er gebeurt als hij iets doet, wat het effect van zijn handelen is. Tegelijkertijd oefent hij sociale, communicatieve, motorische en cognitieve vaardigheden. Hoe meer een kind kan spelen, hoe beter hij deze belangrijke vaardigheden kan ontwikkelen. Dit helpt hem om later als volwassene zelfstandig, creatief en zelfverzekerd te zijn.

Om dit proces te bevorderen letten we goed op wat ieder kind doet of juist niet doet. Gewoon tijdens vrij spel, maar ook tijdens activiteiten. Door goed te kijken en te luisteren kunnen we zien hoe het kind zich ontwikkelt en wat hij nodig heeft om een stap vooruit te maken. We proberen hem elke keer een beetje meer uit te dagen,





bijvoorbeeld door activiteiten iets moeilijker te maken of verschillende soorten spelletjes aan te bieden.

Bij het stimuleren van al deze mooie eigenschappen is het belangrijk dat we benadrukken dat het niet erg is om fouten te maken. We willen dat het kind begrijpt dat fouten maken erbij hoort en dat je daarvan leert. Door het kind te troosten en zelf positief te blijven, helpen we hem zich beter te voelen en moedigen we aan om het opnieuw te proberen. Ook geven we complimenten als iets lukt. Dit vergroot het zelfvertrouwen van het kind.

Ook vragen we het kind naar de eigen ideeën voor leuke thema's en activiteiten. Door hem zelf te laten kiezen, kan hij zelf bepalen wat hij in zijn vrije tijd op de opvang gaat doen. Dit vergroot de betrokkenheid en daarmee het plezier om spelend te leren.

Op deze manier creëren we een lerende omgeving waarin elk kind de kans krijgt om zich op zijn eigen, unieke manier te ontwikkelen, met aandacht voor zowel individuele groei als samenwerking met anderen.



4.2 Spelen

4.2.1 De rol van spel

Spel is belangrijk voor de gezondheid en het welzijn van het kind. Spelen is niet alleen leuk, het is de natuurlijke manier waarop kinderen groeien en zich ontwikkelen.

Wij geven het kind bewust de ruimte voor vrij spel. Door te spelen ervaart het kind de vrijheid om de eigen nieuwsgierigheid te volgen, om te ontdekken, te onderzoeken, te proberen en te creëren. Gewoon omdat het kind er zelf zin in heeft! Daarnaast ontwikkelt het kind creativiteit, zelfvertrouwen en redzaamheid. Ook bevordert het de taalontwikkeling en maakt het kinderen fysiek, sociaal, cognitief en emotioneel vaardiger. Tot slot krijgen verbeelding en vindingrijkheid de ruimte door spel. Het kind krijgt spelenderwijs grip op zichzelf en zijn omgeving en het vergroot de kennis over de wereld.

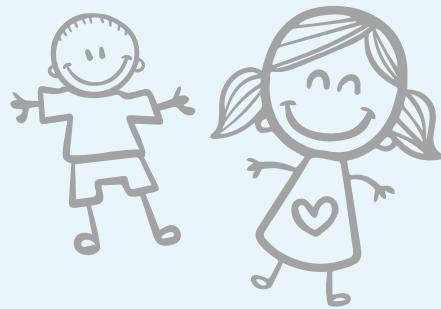
In spel kiest het kind steeds datgene waardoor hij een nieuwe stap in de ontwikkeling kan maken. Dit is een natuurlijk proces, maar kan wel ondersteund worden door de pedagogisch professional. Vanaf de geboorte doorlopen kinderen verschillende fases in de spelontwikkeling; oefenspel, symbolisch spel, rollenspel, constructiespel en regelspel. Doordat de pedagogisch professional kennis heeft over

de verschillende spelvormen kan zij zien in welke fase van de spelontwikkeling het kind zich bevindt. Als dat duidelijk is, kan de pedagogisch professional goed aansluiten bij de spelontwikkeling en het kind verder helpen in deze ontwikkeling. De pedagogisch professional is zich ervan bewust dat zij zelf een belangrijke rol speelt in het creëren van de ideale omstandigheden om tot vrij spel te komen. Door te verkennen, verbinden en verrijken ondersteunt en stimuleert de pedagogisch professional de spelontwikkeling.

De ruimte vormt bij de spelontwikkeling de "derde pedagoog". De indeling, de meubels en de materialen hebben invloed op het kind. In een goed ingerichte ruimte voelen kinderen zich veilig, komen ze tot rust, weten ze wat er van hen wordt verwacht, spelen ze langer en geconcentreerder en storen ze elkaar minder. Er wordt door de inrichting en het aanbod in de ruimte tegemoet gekomen aan de ontwikkelingsfase waar het kind zich in bevindt en waar het zichzelf verder kan ontwikkelen.

4.2.2 Rijke speel-leeromgeving

De inrichting van onze kindercentra speelt dus een cruciale rol in de kwaliteit van onze kinderopvang. Of het nu gaat om de sfeer in het kindercentrum, het soort meubilair dat gebruikt wordt, of de manier waarop we spelmaterialen aanbieden, alles doen



we vanuit onze visie en met een bepaald doel voor ogen. Namelijk vanuit een veilige basis het kind ten volle de mogelijkheid geven om zich op alle gebieden optimaal en vol plezier te ontwikkelen. Een goed ingerichte binnenspeelruimte ondersteunt bovendien de pedagogisch professional in het pedagogisch handelen en is daardoor helpend bij het realiseren van bovenstaande vier pedagogische basisdoelen.

Ons inrichtingsbeleid geeft duidelijke richtlijnen voor hoe de binnenspeelruimtes moeten worden ingericht, afhankelijk van de leeftijdsgroep. Dit is gebaseerd op de ontwikkelingsopgaven die voor het kind op bepaalde momenten spelen. Door deze aanpak kan de ruimte optimaal worden afgestemd op de ontwikkelbehoeften van elk kind. Daarnaast beschrijft het inrichtingsbeleid hoe we ervoor zorgen dat het beschikbare spelmateriaal het beste tot zijn recht komt. Dit tezamen resulteert in een rijke speel-leeromgeving voor ieder kind.



5. Oog voor het kind

Waar wij voor staan

Bij KOZV werken de specialisten van het jonge kind. Het personeelsbestand is afgestemd op de vraag naar opvang zowel kwantitatief als kwalitatief. Onze medewerkers werken dagelijks aan de ontwikkeling van kinderen en werken ook blijvend aan de eigen ontwikkeling. KOZV geeft prioriteit aan het stimuleren en faciliteren van de ontwikkeling van haar medewerkers en creëert hiervoor volop kansen. We willen een goede en aantrekkelijke werkgever zijn, met oog voor het individu en het collectief. Bij KOZV is het heel fijn werken, medewerkers zijn trots en dragen dat uit.

5.1 Professionaliteit en stabiliteit voor het kind

5.1.1 Pedagogisch professionals

Dagelijks staan onze pedagogisch professionals klaar om ieder kind een fijne dag vol plezier, ontwikkeling en groei te bezorgen. In ieder kindercentrum hebben we een vast team pedagogisch professionals en een locatieverantwoordelijke. Samen zorgen zij voor het reilen en zeilen binnen het kindercentrum en natuurlijk dat het de kinderen aan niets ontbreekt.

Binnen KOZV werken ook medewerkers met een speciale expertise, talent of achtergrond die iets extra's toevoegen aan het activiteitenaanbod én aan de ontwikkeling van kinderen. Denk bijvoorbeeld aan medewerkers met ervaring in natuurbeleving, muziek, techniek, sport of theater. Maar ook aan medewerkers met een achtergrond in de (jeugd)zorg, die van grote waarde kunnen zijn voor kinderen met een extra zorg- of ondersteuningsbehoefte. Door hun passie en ervaring te delen en gerichte activiteiten te organiseren, leveren zij een waardevolle bijdrage aan de brede talentontwikkeling van kinderen. Ze zijn daarnaast gewoon onderdeel van het dagelijkse reilen en

zeilen op de BSO, en dragen, net als de pedagogisch professionals, bij aan de verzorging en begeleiding van de kinderen. Soms werken deze medewerkers op één vast kindercentrum, soms op meerdere kindercentra. Hoe zij begeleid worden staat beschreven in 5.8.7 Andersgekwalficeerde medewerkers in het personeelshandboek.

In sommige kindercentra werken groepsondersteuners. Zij zijn een grote ondersteuning voor de pedagogisch professional in allerlei dagdagelijkse taken. Door deze ondersteuning kan de pedagogisch professional nog meer tijd besteden aan de kinderen.

Tot slot komen op sommige kindercentra regelmatig vrijwilligers om samen met de kinderen een kleine activiteit te doen. Denk bijvoorbeeld aan voorlezen of (moes) tuinieren. Hoe zij begeleid worden staat beschreven in 5.9.6. Vrijwilligersbeleid in het personeelshandboek.

5.1.2 Een vaste basisgroep

Ieder kind wordt opgevangen in een vaste basisgroep. Door deze vastigheid en herkenbaarheid weet het kind waar het aan toe is en dat zorgt voor emotionele veiligheid.

De wet biedt de mogelijkheid om het kind daarnaast in één andere groep op te vangen. Voor kinderen met een vaste plaatsing in het opvangcontract geldt de voorwaarde dat ouders hier van tevoren schriftelijk mee instemmen. Dit kan bijvoorbeeld voorkomen in schoolvakanties, aan het begin of einde van de dag, tijdens rustige momenten of dagen of bij plotselinge afwezigheid van een collega. Als er binnen een kindercentrum of locatie op vaste momenten wordt samengevoegd dan staat in het pedagogisch werkplan beschreven wanneer en in welke groep dit gebeurt.

Het regelmatig organiseren van activiteiten

draagt bij aan een rijk aanbod en is daarom helpend om het kind blijvend uit te dagen. Deze activiteiten kunnen een educatief, sociaal, sportief, cultureel of natuurlijk karakter hebben. Soms met een klein groepje kinderen, soms met de hele groep of soms zelfs met alle kinderen binnen het kindercentrum. Afhankelijk van het soort activiteit kan het zijn dat de kinderen op die momenten even niet samen met de eigen groepsgenootjes zijn. In het pedagogisch werkplan staan voorbeelden van wat we zoal doen en hoe we dat organiseren.

Een paar keer per jaar organiseren we een extra grote activiteit waarbij er meer dan 30 kinderen meedoen. Omdat het best een verantwoordelijkheid is om met zo'n grote groep op pad te gaan, hebben we goed nagedacht over hoe we dit veilig en prettig kunnen organiseren. We kiezen er dan voor om een gelegenheid af te huren. Zo zijn we er alleen met onze eigen, bekende BSO-kinderen. We vertrekken 's ochtends vanaf elk kindercentrum en zorgen voor veilig vervoer. Kinderen die na het afgesproken tijdstip worden gebracht, kunnen rechtstreeks komen; we vragen ouders dan om hun kind daar zelf naartoe te brengen. De kinderen zijn de hele dag samen met hun eigen, vertrouwde pedagogisch professionals. Zo blijft de emotionele veiligheid gewaarborgd en is de beroepskracht-kindratio (BKR) altijd op orde, vaak zelfs ruimer dan nodig.

5.1.3 Combigroep

Soms worden kinderen van het kinderdagverblijf en de buitenschoolse opvang samen opgevangen in één groep: een combigroep. Dit gebeurt op vaste momenten en staat duidelijk omschreven in het pedagogisch werkplan van elk kindercentrum.

Omdat het structureel is, weten ouders en kinderen dat de groep dan bestaat uit kinderen van 0 tot 13 jaar, altijd in dezelfde ruimte. We zorgen ervoor dat er op die momenten een bekende pedagogisch professional aanwezig is. Zo blijft het voor de kinderen vertrouwd en veilig.

In de ruimte is genoeg spel- en ontwikkelingsmateriaal aanwezig voor alle leeftijden. En mocht er iets missen, dan halen we dat gewoon. We vinden het belangrijk dat elk kind kan spelen met wat bij zijn of haar leeftijd en interesse past.

We verdelen de aandacht goed, zodat iedereen zich gezien voelt. Oudere kinderen doen een activiteit als de jongere slapen, en als de kleintjes verzorging nodig hebben, vermaken de groteren zich vaak prima zelf.

Wat we vaak zien? Oudere kinderen vinden het juist leuk om te helpen bij het verzorgen of spelen met de jongsten. Vaak zijn het broertjes of zusjes, en dan is het extra fijn om samen in één groep te zitten. Voor de jongere kinderen voelt het vertrouwd én ze leren veel van de oudere.

Ondanks het grote leeftijdsverschil werkt de combigroep heel natuurlijk. Iedereen leert van elkaar en voelt zich veilig.

5.1.4 Beroepskracht-kindratio

Om voor ieder kind voldoende tijd en aandacht te hebben werken we volgens de wettelijk vastgelegde beroepskracht-kindratio (BKR). Deze rekenregel bepaalt hoeveel pedagogisch professionals er per kindercentrum, per dag aan het werk



moeten zijn. We houden hierbij rekening met het aantal kinderen en de leeftijd van de kinderen.

Hoeveel kinderen er zijn, bepaalt of ze in één of meerdere basisgroepen worden verdeeld. In het pedagogisch werkplan van elk kindercentrum staat precies hoe dat geregeld is en hoe groot de basisgroepen zijn. Kinderen worden meestal op leeftijd ingedeeld, omdat die vaak iets zegt over hun interesses en behoeften. Zo kunnen pedagogisch professionals goed aansluiten bij wat er in elke groep speelt en daar passende activiteiten bij aanbieden. We weten natuurlijk dat dit niet voor elk kind opgaat. Daarom kijken we ook naar signalen van het kind zelf, informatie uit ons observatiesysteem en input van de pedagogisch coaches. Die nemen we mee in de afweging om een kind eventueel in te delen in een andere basisgroep die beter past bij zijn of haar interesses, ontwikkelfase of behoeften.

De pedagogisch professionals zijn verdeeld over de ruimtes waar de kinderen worden opgevangen en zorgen daar voor een passend aanbod aan activiteiten. Kinderen mogen trouwens ook gewoon naar een andere ruimte of basisgroep gaan als ze daar willen spelen of meedoen met een activiteit. Zo voelt de tijd op de BSO echt als vrije tijd voor hen. We zorgen dat er altijd genoeg pedagogisch professionals aanwezig zijn. Zij stemmen onderling goed af en springen bij als het ergens drukker wordt. Doordat we werken met een vast team en kinderen zelf kunnen kiezen waar ze aanhaken, blijft de opvang voor hen vertrouwd en veilig.

Volgens de regels mogen we elke dag afwijken van de BKR. Dat betekent dat er op die momenten mogelijk minder pedagogisch professionals aan het werk zijn. Voor en na schooltijd en tijdens vrije middagen van school mogen we dagelijks tot een half uur afwijken van de BKR. Op schoolvrije dagen of

tijdens schoolvakanties mogen we elke dag tot 3 uur afwijken. Ook op die momenten zorgen we natuurlijk voor een veilige en vertrouwde omgeving, met genoeg aandacht voor elk kind én oog voor onze medewerkers. We zorgen ervoor dat we op die momenten altijd met minimaal de helft van het benodigde aantal pedagogisch professionals aanwezig zijn. Deze 3-uursregeling zetten we alleen in op relatief rustige momenten, zoals aan het begin en einde van de dag en tijdens de middagpauze, als het eetmoment klaar is. We voeren op die momenten geen huishoudelijke taken en neventaken uit en doen ook geen gerichte activiteiten die veel begeleiding vragen. Zo kan alle aandacht uitgaan naar de kinderen en blijft de emotionele veiligheid, ook tijdens de 3-uursregeling, gewaarborgd. Het kan voorkomen dat, tijdens het afwijken van de BKR, de pedagogisch professional in opleiding werkzaam is zonder directe begeleiding van een pedagogisch professional. Wij achten dit verantwoord, omdat de pedagogisch professional in opleiding een bekend gezicht is voor de kinderen en ouders en daarom de bijzonderheden van de kinderen kent. Bovendien kent de pedagogisch professional in opleiding de dagindeling en gebruiken van de groep, zodat de stabiliteit gegarandeerd is.

In het pedagogisch werkplan per kindercentrum is opgenomen wat de gewoonlijke werktijden en pauzes zijn en wordt, samen met de uitleg hierboven, duidelijk op welke momenten we de 3-uursregeling kunnen inzetten. Deze momenten zijn gangbaar, maar kunnen in de praktijk net wat anders zijn. We houden, bij het inzetten van de 3-uursregeling, namelijk rekening met de behoeften van de kinderen en het ritme van de groep. Als de kinderen en de groep tijdens deze tijden meer zorg en aandacht nodig hebben dan de overgebleven pedagogisch professional kan bieden, besluiten we ter plekke om niet of om op een ander moment af te wijken van de BKR.

5.1.5 Opvang tijdens vakanties en schoolvrije dagen

Ook op schoolvrije dagen en in de vakanties kunnen kinderen terecht bij de BSO. Op die dagen zijn er meestal minder kinderen aanwezig dan op schooldagen. Omdat kinderen veel leren van het contact met andere kinderen, kiezen we er dan soms voor om BSO-groepen van verschillende kindercentra samen te voegen. Zo ontstaat er meer interactie tussen kinderen en kunnen we een leuker en gevarieerder activiteitenaanbod neerzetten. Op die manier draagt de opvang ook op vrije dagen bij aan de sociale én persoonlijke ontwikkeling van kinderen.

Of kinderen op hun eigen BSO worden opgevangen of samen met kinderen van een andere BSO, hangt af van het aantal aanmeldingen. Zijn er drie of meer kinderen aangemeld, dan blijft de opvang gewoon op de eigen BSO. Bij minder dan drie kinderen kan de opvang plaatsvinden samen met een andere BSO. Als dat gebeurt, laten we dit van tevoren weten via het ouderportaal. Daarin staat ook precies op welke dagen en weken dat zo is. Het pedagogisch werkplan van elk kindercentrum beschrijft waar die gezamenlijke opvang plaatsvindt.

Omdat een andere locatie spannend kan zijn voor sommige kinderen en ouders, is het mogelijk om vooraf even te komen kijken. Zo kunnen kinderen alvast wennen aan de ruimte, de pedagogisch professionals en andere kinderen. Ook geven we vooraf via het ouderportaal door wie er die dag werkt.

Als twee BSO's samen opvang bieden, worden de pedagogisch professionals van beide locaties ingezet, samen of om en om. Op locaties met een vaste vakantie-BSO werkt een vast team. Zo zorgen we voor herkenbaarheid en rust. Er is altijd aandacht voor een warme overdracht tussen de pedagogisch professionals van de eigen locatie en die van de opvanglocatie, en natuurlijk worden alle kinderen op een warme en betrokken manier ontvangen.

Hoeveel kinderen er op een dag aanwezig zijn, bepaalt of we één of meerdere basisgroepen maken. Zijn het er minder dan 30, dan vormen ze samen één groep. Bij meer dan 30 kinderen delen we ze in op leeftijd, in groepen van maximaal 30.

Leeftijd zegt vaak iets over de interesses en behoeften van kinderen. Door in eerste instantie op leeftijd in te delen, kunnen we activiteiten goed laten aansluiten bij wat er speelt in de groep. Tegelijk houden we rekening met het individuele kind. Signalen van het kind zelf, observaties en input van de pedagogisch coaches nemen we mee in de afweging om een kind, als dat beter past, in een andere groep in te delen, afgestemd op zijn of haar ontwikkelfase, interesses en behoeften.

5.1.6 Volgen van de ontwikkeling

De pedagogisch professional heeft een gereedschapskist vol aan kennis en vaardigheden om de ontwikkeling van het kind te volgen en te stimuleren. En dat is ook nodig, want ieder kind ontwikkelt zich in zijn eigen tempo en op zijn eigen manier.

Het kind stimuleren om tot bepaalde groei te komen kan pas als duidelijk is waar het kind precies staat in zijn ontwikkeling en gevoel van welbevinden. Wat kan dit kind allemaal? Waar ligt juist uitdaging voor dit kind? En wat zou dit kind nodig hebben om weer een stapje verder te komen? Door het kind dagelijks te observeren tijdens verschillende spel- en interactiemomenten hebben wij hier goed zicht op.





Omdat we het zo belangrijk vinden dat het kind zich goed voelt kijken we hier elk jaar bewust naar. Dit doen we met de digitale signaleringslijst van de KIJK! observatiemethode voor de BSO. Daarnaast gebruiken we ieder jaar een extra vragenlijst over het welbevinden van het kind. Het ene jaar laten we ouders die invullen, het andere jaar de kinderen zelf. De input van verschillende kanten maakt dat we een compleet beeld hebben. Vervolgens bieden we ouders aan om hierover in gesprek te gaan met de mentor van het kind.

Eventuele bijzonderheden in de ontwikkeling bespreken we binnen het team en eventueel met de pedagogisch coach of intern begeleider. Samen stellen we een plan op hoe we het kind het beste kunnen stimuleren en ondersteunen. In dit geval bespreken we tijdens het oudergesprek ook de zorgen en het plan van aanpak. Soms is begeleiding door een externe professional helpend voor het kind. Als we dat denken dan vertellen we dit ook aan de ouders en kunnen we hen doorverwijzen naar de juiste professional.

5.1.7 Mentor van het kind

Ieder kind heeft een mentor. Dat is één van de pedagogisch professionals die werkt op de basisgroep van het kind. De mentor houdt het kind goed in de gaten en is het eerste aanspreekpunt voor ouders bij vragen over

de ontwikkeling. Daarnaast is de mentor de spil in het vergaren van informatie over het welbevinden van het kind. Jaarlijks wordt aan ouders aangeboden om hierover in gesprek te gaan met de mentor van het kind.

Tijdens het intakegesprek horen ouders wie de mentor van het kind wordt. Bij het doorstromen naar een nieuwe groep bespreekt de oude mentor met ouders wie de nieuwe mentor zal worden. Ouders kunnen in het ouderportaal altijd even terugkijken wie de mentor is.

5.1.8 Wennen

Wanneer het kind start op de opvang, komt hij in een nieuwe omgeving met onbekende mensen, nieuwe routines, gewoontes en prikkels. Voor kinderen kan dit spannend zijn. Een wenperiode, ook wel een zachte landing genoemd, helpt kinderen om deze overgang stap voor stap te maken. Pedagogisch gezien is dit belangrijk omdat kinderen tijd nodig hebben om zich veilig en vertrouwd te voelen. Pas wanneer een kind zich veilig voelt, kan hij zich goed ontwikkelen, spelen, leren en contact maken met anderen.

Tijdens de wenperiode leert het kind de pedagogisch professionals en de andere kinderen kennen en ontdekt hij hoe de dag eruit ziet. Het kind krijgt ruimte om te wennen aan de geluiden, geuren, gewoontes en

materialen van de groep. Dit zorgt voor rust en duidelijkheid. Een goede samenwerking en duidelijke communicatie met ouders zijn hierbij van groot belang. Door verwachtingen af te stemmen, informatie uit te wisselen en samen te kijken naar wat het kind nodig heeft, ontstaat er pedagogisch partnerschap. Dit partnerschap helpt pedagogisch professionals om goed aan te sluiten bij de behoeften van het kind en versterkt het vertrouwen dat het kind voelt. Bovendien zorgt een sterke samenwerking met ouders ervoor dat zowel de overgang van thuis naar de opvang als de overgang van de opvang naar huis soepel verloopt. Dit alles draagt bij aan een ontspannen en positieve start.

Daarnaast ondersteunt de wenperiode de hechting. Een kind dat de tijd krijgt om een band op te bouwen met vaste pedagogisch professionals, ervaart dat het gezien en begrepen wordt. Dit geeft een stevige basis voor positieve relaties en een fijne tijd op de opvang. Door rustig te starten, worden stress en overprikkeling verminderd, waardoor kinderen sneller plezier krijgen en zich vrij voelen om te ontdekken.

Hoe wij de wenperiode concreet vormgeven en organiseren, staat beschreven in ons wenbeleid.

5.1.9 Professionaliteit in ontwikkeling

Kinderopvang is een vak dat niet alleen uit de boeken, maar ook in de praktijk wordt geleerd. Wij dragen hier graag een steentje aan bij en daarom zijn studenten, die opgeleid worden tot pedagogisch professional, bij ons van harte welkom om leren en werken te combineren. Afhankelijk van de vorm en voortgang van de opleiding wordt de student boventallig of formatief ingezet. Boventallig wil zeggen dat de student altijd onder begeleiding van een pedagogisch professional werkt. Formatief wil zeggen dat de student, onder begeleiding, maar wel naast een pedagogisch professional werkt. Alle studenten doen hetzelfde werk als de pedagogisch professional; aan het begin van de opleiding meer ondersteunend en later wordt dit steeds zelfstandiger. Hoe zij begeleid worden staat beschreven in



5.8.2. de Beroeps Praktijkvorming en
5.8.4. Beroepsbegeleidende leerweg in het personeelshandboek.

5.1.10 Een leven lang leren

Eenmaal een diploma op zak vinden wij het nog steeds belangrijk om te blijven leren en ontwikkelen. Bij KOZV werken de specialisten van het jonge kind. Het personeelsbestand is afgestemd op de vraag naar opvang zowel kwantitatief als kwalitatief. Onze pedagogisch professionals werken dagelijks aan de ontwikkeling van kinderen en werken ook blijvend aan de eigen ontwikkeling. We creëren hiervoor volop kansen middels interne scholingstrajecten en gezamenlijke scholingstrajecten met het primair onderwijs.

5.2 Veilige en gezonde opvangomgeving

5.2.1 Omgaan met risico's

Een veilige en gezonde omgeving staan aan de basis van goede kinderopvang. Want naast een gevoel van emotionele veiligheid zijn fysieke veiligheid en gezondheid voorwaarden om tot ontdekkend spel over te gaan. Ons kwaliteitssysteem bestaat uit vele protocollen en documenten om in al onze kindercentra een veilige en gezonde opvangomgeving te creëren. Dit systeem is onderdeel van ons veiligheids- en gezondheidsbeleid, welke te vinden is op onze website.

Naast deze algemene werkafspraken over de veiligheid en gezondheid, brengen we op gestructureerde wijze op ieder kindercentrum

de risico's in kaart en spreken we binnen het team af hoe we ervoor zorgen dat de risico's kleiner worden of verdwijnen.

Grensoverschrijdend gedrag past niet binnen goede kinderopvang en daarom zijn er afspraken om dat te voorkomen. We zorgen ervoor dat iemand anders op de groep mee kan kijken of luisteren als een pedagogisch professional alleen op de groep aan het werk is. Dit noemen we het vier-ogenprincipe. Hoe we dit per kindercentrum doen nemen we op in formulier 2 'Vierogen afspraken'.

Als een pedagogisch professional alleen op een kindercentrum aan het werk is en er zich een calamiteit voordoet, dan kan de achterwacht altijd gebeld worden. De achterwacht kan binnen 15 minuten op het kindercentrum zijn om te helpen. Tijdens kantooruren kan er naar kantoor of naar een manager team & ontwikkeling gebeld worden. Buiten kantooruren kan er naar het achterwacht nummer gebeld worden. Een lid van het managementteam zal dit telefoontje ontvangen.

5.2.2 Gezonde kinderopvang

Het is algemeen bekend dat gezonde mensen een betere kwaliteit van leven hebben en daardoor gelukkiger en fitter zijn. Hierdoor kunnen zij goed meedoen in de maatschappij. We willen graag een positieve bijdrage leveren aan een toekomstige gezonde en goed functionerende samenleving. Onze visie op gezonde kinderopvang, waarom we dat zo belangrijk vinden en wat we daaraan doen in de praktijk staat beschreven in ons beleid Gezonde Kinderopvang. Het volledige



beleid is te vinden op onze website. Naast de gezondheid van kinderen is de gezondheid van medewerkers een terugkerend speerpunt in de koers die we varen. Daarom investeren we op verschillende manieren in de fysieke en mentale gezondheid van onze medewerkers.

5.2.3 Groen en duurzaam

Duurzaamheid is misschien wel hét thema van de 21e eeuw. Een tijd van verantwoordelijkheid nemen, maar ook van



kansen grijpen. Want we willen graag dat de kinderen die wij dagelijks opvangen ook later in een fijne wereld leven.

Het verminderen van de ecologische impact doen wij onder andere door bij nieuwbouw te kiezen voor energie neutrale opties. Maar ook door in de zomer bij alle kindercentra maatregelen te nemen om de warmte zo lang mogelijk buiten te houden en door te kiezen voor elektrische auto's. Daarnaast zijn we bezig met het creëren van natuurlijke buitenspeelruimtes. Dat betekent minder tegels, meer bomen, planten en struiken. Maar ook minder gefabriceerde speeltoestellen en meer natuurlijke spelelementen. Tot slot kiezen we, bij de aanschaf van meubilair, spelmateriaal en linnengoed heel bewust voor kwalitatief goede producten en merken. Dit zodat we er langer mee kunnen doen.

Deze ontwikkelingen zijn al erg mooi. Toch zal onze focus de komende jaren nog nadrukkelijker komen te liggen op het thema duurzaamheid en hopen we nog meer te kunnen betekenen op dit gebied.

6. Gelijke kansen

Waar wij voor staan

Kinderopvang Zeeuws-Vlaanderen is in ontwikkeling, de rol van de kinderopvang is enorm gegroeid. Naast onze rol bij het bieden van opvang, spelen we een steeds grotere rol als het gaat om groei en ontwikkeling van kinderen, kansengelijkheid en zorg.

6.1 Samen met het onderwijs

Twee organisaties, één kern of dorp en een groep kinderen. De samenwerking tussen kinderopvang en onderwijs heeft de laatste jaren een enorme kwaliteitsslag gemaakt. Samen voelen we ons verantwoordelijk voor de kinderen in de kern of het dorp. Deze samenwerking is in sommige kernen al verder dan in andere kernen, maar we kunnen met trots zeggen dat die samenwerking er overal is.

De Zeeuws-Vlaamse gemeenten, het primair onderwijs en de kinderopvang in deze regio zijn het er samen over eens dat Kindcentra positieve effecten hebben op het kind.

Een Kindcentrum is een inclusieve pedagogische voorziening waar kinderen van 0 tot 13 jaar de kans krijgen om zich te ontwikkelen. Belangrijk is dat een Kindcentrum midden in de samenleving staat, toegankelijk is, open staat voor alle kinderen en ouders en dat het aansluit bij de behoeften van de gezinnen. Kinderopvang en onderwijs werken nauw samen aan een goede leer- en ontwikkelomgeving. We kiezen voor een ontwikkelingsgerichte benadering waarbij wordt uitgegaan van de groep als geheel met daarbinnen een positie voor ieder kind.

Onze Kindcentra kenmerken zich door een stevig fundament en bouwstenen.

Fundament

Om samen kwalitatief goed onderwijs en opvang in Zeeuws-Vlaanderen te

blijven borgen, zijn een aantal vuistregels geformuleerd; We streven naar een plek voor ieder kind, zodat elk kind mee kan doen, van jongs af aan. Daarbij vormen we samen een leef- en leergemeenschap waarin kinderen zich optimaal kunnen ontwikkelen.

Bouwstenen

Met behulp van de volgende bouwstenen geven we invulling aan het Kindercentrum; Professionals werken vanuit gedeelde kernwaarden en een gezamenlijke visie. Het Kindercentrum biedt een gezonde en rijke speelleeromgeving met een sterk aanbod. Het team werkt integraal samen en vormt een lerende gemeenschap waarin kennis en ervaring voortdurend worden gedeeld. Daarnaast wordt nauw samengewerkt met professionals uit het sociaal domein, zoals zorg en welzijn, om kind nabij hulp te borgen. Tot slot worden ouders en kinderen actief betrokken en denken en doen mee aan de ontwikkeling en het functioneren van het Kindercentrum.

6.2 Voor ieder kind

6.2.1 Belang van inclusieve kinderopvang

In onze samenleving zijn we steeds meer gericht op het individu en op het wijzen op de eigen verantwoordelijkheid, voor succes en voor falen. Daarbij is er de trend om het kind te labelen als we een ontwikkeling zien die afwijkt van de norm. Vervolgens gaan we op zoek naar een andere plek voor het kind; een plek waarvan we verwachten dat die het kind kan bieden wat het nodig heeft. Deze medisch-individuele benadering ontslaat ons van een verantwoordelijkheid; niemand hoeft zich dan namelijk nog af te vragen of onze inrichting van de samenleving nu wel zo verstandig is voor het opgroeiende kind. In Zeeuws-Vlaanderen willen we uitdrukkelijk wél onze verantwoordelijkheid nemen. Wij geloven in de ontwikkeling van ieder kind, altijd en onvoorwaardelijk. Samen

met het onderwijs hebben we de laatste jaren een beweging ingezet naar inclusieve kinderopvang en onderwijs.

Wij zien inclusiviteit als een verrijking voor de hele gemeenschap. Het geeft elk kind gelijk kansen, het stimuleert individuele groei en het biedt kansen voor de groep als geheel. We willen met inclusie de deuren openen naar diversiteit, waar elk kind niet alleen wordt getolereerd maar ook gevierd. Een toekomst waarin verschillen onze kracht zijn. Doordat kinderen diversiteit ervaren leren ze empathie en respect voor anderen te tonen en ontwikkelen ze waardevolle sociale vaardigheden. We willen een omgeving bieden die een afspiegeling is van de echte wereld. Een omgeving waarin verschillen worden omarmd waardoor kinderen beter voorbereid zijn op een samenleving die ook divers is. En heel belangrijk: we willen dat ieder kind zich gewaardeerd voelt en de kans krijgt om zijn unieke talenten te laten zien. Dit kan in een omgeving waar het gevoel van gemeenschap en begrip gestimuleerd wordt.

6.2.2 Vormgeven van inclusieve kinderopvang

Er zijn geen grenzen aan inclusie zodra je beseft dat het vooral om mindset draait. Het loslaten van het medisch-individueel benaderen van kinderen en het omarmen van het 'sociaal model' is de eerste stap. Dit sociale model van inclusie gaat vooral over de vraag hoe we de omgeving kunnen aanpassen zodat ieder kind daarin het beste tot zijn recht komt. Oftewel: wat hebben we nodig aan kennis, expertise, tijd en ruimte om het zo aan te passen dat steeds meer kinderen er optimaal van kunnen profiteren?

Net als welbevinden zien we inclusieve kinderopvang als de uitkomst van gewoon goede kinderopvang met de passende ondersteuning. De relatie tussen de pedagogisch professional en het kind staat altijd centraal. We werken vanuit het principe 'wat goed is voor het kind, is ook goed voor de groep'. Dus welke aanpassing in de omgeving moeten we maken? Want de belemmering of beperking zit in de

onaangepaste omgeving, niet in het kind. Door flexibiliteit te tonen in benaderingen, aanpakken, materialen en methoden kunnen pedagogisch professionals beter inspelen op verschillen.

6.2.3 Inclusie in de praktijk

Het uitgangspunt voor onze kindercentra is het handelingsgericht werken. In een cyclus van waarnemen, begrijpen, plannen en realiseren bedenken we steeds weer opnieuw hoe we de omgeving kunnen aanpassen om ieder kind tot z'n recht te laten komen en hoe we het kind blijvend kunnen stimuleren. Dit doen we aan de hand van de KIJK! Observatiemethode voor de BSO. De pedagogisch professional wordt in deze cyclus ondersteund door de pedagogisch coaches, VE coaches en/of intern begeleiders. In deze cyclus kan het nodig zijn om een plan te maken, waarin we afspraken maken over hoe we het kind nog beter kunnen benaderen of de omgeving nog beter kunnen inrichten. Hier gaat de pedagogisch professional vervolgens in de praktijk mee aan de slag. Soms zelfstandig en soms onder begeleiding van een interne professional, van het Team Ondersteuning Pedagogisch Professional; deze TOPP-er ondersteunt de pedagogisch



professional bij de uitvoering van het plan van aanpak in de pedagogische praktijk.

Als we merken dat we met deze werkwijze de ontwikkeling onvoldoende kunnen stimuleren dan schakelen we externe professionals

in. Hierbij gaat de voorkeur uit naar het 'in huis halen' van die expertise. Met andere woorden, de expert komt naar de groep waar het kind is. Vanzelfsprekend gebeurt dit in overleg met en na schriftelijke toestemming van ouders.

Mocht de situatie rondom het kind vragen om een multidisciplinaire aanpak dan is onze intern begeleider de aangewezen persoon om samen met andere disciplines te zorgen voor een eenduidige aanpak en doorgaande lijn.

6.2.4 Passende omgeving

Bovenstaande werkwijze is vaak passend. Maar soms heeft een kind baat bij een grotere, al dan niet tijdelijke, aanpassing van de omgeving. Of soms is er op de eigen locatie meer tijd nodig om een aanpassing in de omgeving te maken en is het kind tijdelijk beter af in een andere omgeving. Bijvoorbeeld een omgeving waar meer rust en meer aandacht mogelijk is. Om daaraan tegemoet te komen hebben we in alle drie de gemeenten één BSO waar een andere beroepskracht-kindratio geldt, de inrichting prikkelarm is, de pedagogisch professional net wat meer geschoold is, er een speciaal sport- of cultuuraanbod is en waar de pedagogisch professional meer ondersteuning en overlegruimte heeft. Op deze structuur BSO's werken we samen met een externe zorgpartner.

Op deze manier kunnen we in alle gemeenten een passende omgeving bieden als het (nog) niet lukt op het eigen kindercentrum.

6.2.5 Bij zorgen

Wanneer er zorgen zijn dat het kind mogelijk te maken heeft met kindermishandeling, huiselijk geweld of seksueel grensoverschrijdend gedrag, is het belangrijk dat daar de juiste aandacht en de juiste aanpak voor is. Het doel is om de situatie voor het kind en zijn omgeving weer veilig en stabiel te krijgen.

Kennis over de verschillende vormen van grensoverschrijdend gedrag vormt de basis. Want zonder deze kennis is het lastig om te zien dat er mogelijk iets mis is. Daarom werken we met de Meldcode huiselijk geweld en kindermishandeling, inclusief afwegingskader. Deze Meldcode is erop gericht om alle vormen van kindermishandeling, huiselijk geweld of seksueel grensoverschrijdend gedrag op te kunnen merken én om te bekijken welke stappen je kunt nemen. De pedagogisch professional gaat jaarlijks op verschillende manieren met deze Meldcode aan de slag, zodat zij bij zorgen op de juiste manier kan handelen.

Om het proces, van het signaleren van zorgen tot het creëren van een veilige en stabiele situatie voor het kind, in goede banen te leiden wordt één van onze aandachtfunctionarissen ingezet. Deze zijn opgeleid om in zo'n situatie de juiste stappen te zetten en het proces goed een zorgvuldig te doorlopen én te leiden.



7. De kracht van opvoedkundig partnerschap

Waar wij voor staan

Wij hebben de kwaliteit van onze opvang voortdurend in beeld en streven naar continue kwaliteitsverbetering. Ouderbetrokkenheid vertrekt vanuit pedagogisch partnerschap. Over en weer zijn we elkaars eerste aanspreekpunt waar het gaat om de kinderen. Vanuit wederzijds vertrouwen communiceren we open en transparant, zodat er een veilige basis is om alles te bespreken. Van begin af aan wordt een band met ouders opgebouwd. Samen met ouders worden de verwachtingen afgestemd. We hechten aan het betrekken van ouders bij wat er op de groep gebeurt. Sommige groepen zijn een ontmoetingsplaats voor ouders.

7.1 De route van inschrijven tot opvang afnemen

7.1.1 Informeren en inschrijven

Het gemak dient de mens en daarom hebben we een duidelijke website die enerzijds gericht is op het geven van informatie en anderzijds op het in contact komen met ons. Via de knop 'Rondleiding' en de knop 'Inschrijven' is het mogelijk dit kenbaar te maken. Wanneer u heeft aangegeven graag een rondleiding in een bepaald kindercentrum te willen, dan zal de locatieverantwoordelijke van dat kindercentrum contact met u opnemen om een afspraak te maken. Wanneer u het inschrijfformulier heeft ingevuld zal een medewerker van de afdeling Klantcontact contact met u opnemen om uw opvangvraag door te nemen en u te voorzien van meer informatie over de opvang en het verdere proces.

7.1.2 Intake en wennen

Voordat de opvang van start gaat worden ouders door de pedagogisch professional uitgenodigd voor een intakegesprek. Tijdens dit gesprek horen wij graag over de bijzonderheden en gewoontes van het kind; waar speelt hij graag mee? Wat eet hij graag? Is er specifiek gedrag of zijn er routines waar wij rekening mee kunnen houden? Waar kunnen wij op inspelen zodat de overgang van thuis naar de opvang soepel gaat? Met dit soort informatie op zak kunnen we goed inspelen op wat het kind nodig heeft. Wij bieden de mogelijkheid om het kind eerst twee dagdelen te laten wennen voordat de opvang daadwerkelijk start. Hoe we dit doen staat beschreven in hoofdstuk 3.

7.1.3 Afnemen van extra opvang

In het opvangcontract zijn een aantal praktische zaken afgesproken; in welk kindercentrum de opvang wordt afgenomen, welke periode en om hoeveel uur dit gaat. Als blijkt dat er zo nu en dan extra opvang nodig is dan kan dit, tot een week vooraf, aangevraagd worden via het ouderportaal. De pedagogisch professional bekijkt of er die dag in de eigen basisgroep nog plaats is. Als dat zo is zal de aanvraag goedgekeurd worden en wordt dit bevestigd in het ouderportaal. Als er op de aangevraagde dag in de eigen basisgroep geen plaats meer is en in een andere groep nog wel, dan zal de pedagogisch professional voorstellen om het kind die dag in een andere groep in het kindercentrum op te vangen.

7.2 Informatie

Duidelijkheid en transparantie vinden we belangrijk. Daarom streven we ernaar om ouders zo volledig mogelijk te informeren.

Onze website vertelt wie we zijn en waar we voor staan; onze kernwaarden, missie en visie. Maar ook ons Pedagogische beleid, ons Veiligheids- en Gezondheidsbeleid en het beleid Gezonde Kinderopvang hebben een plaats gekregen op de website. Verder is op onze website alle informatie rondom onze dienstverlening te vinden: van actuele algemene voorwaarden en reglementen tot tarieven en het doen van klachten. Ook ieder kindercentrum heeft een plek gekregen op de website en bij de contactgegevens van de verschillende kindercentra staat bovendien een link die leidt naar het Landelijk Register Kinderopvang. Hier zijn de inspectierapporten van de voorgaande jaren te vinden.

Een andere manier van informeren doen we via het ouderportaal. Via deze weg informeert de pedagogisch professional de ouders over dagdagelijkse zaken die met de opvang te maken hebben. Ook organisatiebrede berichten en nieuwsbrieven komen via dit portaal bij ouders terecht. En ook hier staan een aantal documenten opgeslagen, die ouders te allen tijden kunnen inzien.

Tot slot hebben we KOZV extranet, waarin leden van de oudercommissies allerhande informatie kunnen vinden.

7.3 Meedenken over de kwaliteit van kinderopvang

Wij kennen verschillende inspraakorganen. Ouders van groepen en het Gastouderbureau zijn vertegenwoordigd in oudercommissies. We hechten veel waarden aan de inspraak en het meedenken van deze organen.

Een oudercommissie bestaat uit een aantal ouders van de kinderopvang, peuteropvang of buitenschoolse opvang. Zij vertegenwoordigen alle ouders



van de kinderen die op het betreffende kindercentrum worden opgevangen.

Een oudercommissie adviseert een kinderopvangorganisatie gevraagd en ongevraagd over de onderwerpen die in de Wet Kinderopvang zijn vastgelegd. Jezelf als organisatie een spiegel voorhouden is geen eenvoudige opgave. Daarom zijn klachten, verbeterpunten, adviezen, ideeën en tips noodzakelijk. De oudercommissie speelt hierin een belangrijke rol. Oudercommissies bieden de ouders de mogelijkheid om op een structurele en constructieve wijze mee te werken aan goede kinderopvang. Daar profiteren alle kinderen van. Veel ouders beschouwen het als een voorrecht om mee te mogen denken en te adviseren in de opvang van hun kind. Het voordeel van ons is daarbij dat ouders soms andere belangen hebben dan wij zelf en vanuit een andere invalshoek naar vraagstukken kijken. Samen kunnen we ervoor zorgen dat de kinderen in optimale omstandigheden worden opgevangen. Een actieve oudercommissie is voor ons dus heel belangrijk.

Vindt u het leuk om meer betrokken te zijn bij de opvang van uw kind en wilt u met ons meepraten en meebeslissen om zo de kwaliteit van de kinderopvang positief te beïnvloeden? Neem dan contact op met de pedagogisch professional van de groep of mail naar info@kinderopvangzvl.nl

Wanneer er (nog) geen oudercommissie is of kan worden ingesteld bij een kindercentrum, vinden we het ook belangrijk om ouders voldoende te betrekken. Daarom wordt de informatie, uit de jaarlijkse digitale ouderavond voor oudercommissies, ook gedeeld met ouders van kindercentra waar geen oudercommissie actief is. Op deze manier worden deze ouders toch voldoende geïnformeerd over organisatiebrede ontwikkelingen en hebben ze de mogelijkheid om hierover inspraak te geven via e-mail.

Locatie specifieke ontwikkelingen worden onder de aandacht gebracht middels een nieuwsbrief. Ouders kunnen in dat geval ook per e-mail inspraak geven. Op deze manier is effectieve inspraak van alle ouders geborgd.

7.4 Klachten en meldingen

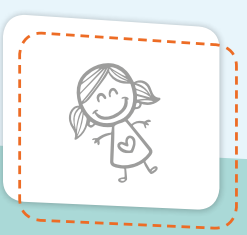
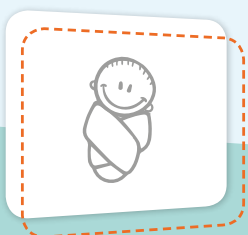
Kinderopvang is mensenwerk. Al onze medewerkers doen hun werk zo goed mogelijk. Maar dat wil niet zeggen dat u als klant altijd tevreden bent. Bij onvrede is de eerste stap om dit te bespreken met de betreffende medewerker. Meestal zal de

lucht klaren na dit gesprek, maar niet altijd. Vervolgens kunt u uw ongenoegen bespreken met locatieverantwoordelijke. Wordt de klacht dan nog niet opgelost dan kunt u een klachtenformulier invullen. De afhandeling hiervan mag maximaal 6 weken duren. De volledige klachtenprocedure is te vinden op onze website.

Als u niet tevreden bent over de afhandeling van de klacht kunt u de klacht indienen bij de externe klachtencommissie waarbij wij zijn aangesloten: de geschillencommissie voor kinderopvang. Op de website van de geschillencommissie vindt u meer informatie. Van de geschillencommissie ontvangen wij jaarlijks een klachtenverslag over het voorgaande jaar.

We hebben ook een eigen klachtencoördinator. Wanneer u advies nodig heeft over het indienen van een klacht dan kunt u bij de klachtencoördinator terecht. Elke ingediende klacht wordt gemeld bij de klachtencoördinator, die op een correcte en tijdige behandeling van de klacht toeziet.





Bezoekadres Bellamystraat 28 | 4532 CP Terneuzen
info@kinderopvangzvl.nl | Tel. 0115 612368

www.kinderopvangzvl.nl
www.foxkidz.nl